

## Objectifs et description du réseau de surveillance

## 1. Coordonnées des Laboratoires de Référence

Dr M. DELMEE Tél. : 02/764.54.90	U.C.L. - St-Luc 5490 - Microbiologie Fax : 02/764.94.40	Av. Hippocrate, 54 1200 Bruxelles E-mail : michel.delmee@uclouvain.be
Dr M. VAN RANST Tél. : 016/34.79.09	U.Z. - CDG8 - Virologie Fax : 016/34.79.31	Herestraat, 49 3000 Leuven E-mail : Marc.vanranst@uzleuven.be
Dr V. GERIN (Labo) Tél. : 010/43.71.60	Clinique St-Pierre (Laboratoire) Fax : 010/43.71.88	Av. Reine Fabiola, 9 1340 Ottignies E-mail : vincentgerin@swing.be

## 2. Objectifs

- estimation de la tendance évolutive des infections à *Borrelia burgdorferi* (1991-2010),
- estimation annuelle du taux d'incidence nationale et par arrondissement,
- présentation des principales caractéristiques épidémiologiques des patients.

## 3. Evolution du taux de participation

- 39 laboratoires ayant diagnostiqué au moins 1 cas, soit 39% des L.V.,
- répartition de ces 39 laboratoires sur 23/43 arrondissements, dont 25 en Flandre, 11 en Wallonie et 3 à Bruxelles (tableau 1).

Tableau 1 : *B. burgdorferi* : répartition des laboratoires par arrondissement (N, %; 1998-2010)

Arrondissement	1998		1999		2000		2001		2002		2003		2004		2005		2006		2007		2008		2009		2010			
	N	%	N	%	N	%	N	%	N	%	N	%	N	%	N	%	N	%	N	%	N	%	N	%	N	%		
Antwerpen	4	33	3	25	5	45	4	36	7	58	6	60	5	50	6	60	5	50	6	60	5	56	3	38	4	50		
Mechelen	1	17	1	17	3	50	2	33	2	33	2	29	2	29	3	43	3	43	1	17	1	20	2	40	2	50		
Turnhout	5	83	5	83	6	100	4	67	4	80	3	60	5	100	5	100	5	100	4	100	4	100	3	75	4	80		
Halle-Vilvoorde	0	0	0	0	0	0	0	0	0	0	1	100	--	--	--	--	--	--	--	--	--	--	--	--	--	--		
Leuven	2	40	1	20	2	40	2	40	2	40	3	60	2	40	1	20	2	40	2	40	1	20	2	40	2	40		
Brugge	2	50	2	50	2	50	1	25	2	50	1	25	1	25	2	50	2	50	2	50	3	75	2	50	2	50		
Diksmuide	--	--	--	--	--	--	--	--	--	--	--	--	--	--	--	--	--	--	--	--	--	--	--	--	--	--	--	
Ieper	0	0	0	0	0	0	0	0	0	0	1	100	0	0	0	0	0	0	0	0	0	0	1	100	1	100		
Kortrijk	1	17	2	40	1	20	2	40	2	40	1	25	2	50	2	50	2	50	3	75	2	50	2	50	1	25		
Oostende	0	0	0	0	0	0	0	0	0	0	0	0	0	0	0	0	0	0	0	0	0	0	0	0	0	0	0	
Roeselare	0	0	0	0	0	0	0	0	0	0	0	0	0	0	1	33	1	33	1	33	1	33	1	33	1	33		
Tielt	1	100	0	0	0	0	0	0	0	0	1	100	0	0	0	0	0	0	0	0	0	0	0	0	0	0	0	
Veurne	0	0	0	0	0	0	0	0	--	--	--	--	--	--	--	--	--	--	--	--	--	--	--	--	--	--	--	
Aalst	0	0	0	0	0	0	0	0	0	0	0	0	0	0	1	33	2	67	1	33	1	33	1	33	1	33		
Dendermonde	1	50	1	50	1	50	1	50	1	50	0	0	0	0	0	0	0	0	0	0	0	0	0	0	0	0	0	
Eeklo	1	100	0	0	0	0	1	100	1	100	1	100	0	0	1	100	1	100	0	0	1	100	1	100	0	0	0	
Gent	2	33	1	14	1	14	2	29	0	0	0	0	1	20	0	0	1	20	1	20	1	20	1	20	1	20	1	20
Oudenaarde	--	--	--	--	--	--	--	--	--	--	--	--	--	--	--	--	--	--	--	--	--	--	--	--	--	--	--	
St.-Niklaas	1	33	1	33	1	33	1	33	1	33	1	33	1	33	1	50	1	50	1	50	0	0	1	100	1	100		
Hasselt	2	29	3	50	3	50	2	33	3	60	3	60	2	40	3	60	3	60	3	60	3	60	3	60	4	80		
Maaseik	1	50	1	50	1	50	1	50	1	50	1	50	0	0	0	0	0	0	0	0	0	0	0	0	0	0	0	
Tongeren	--	--	--	--	--	--	--	--	--	--	--	--	--	--	--	--	--	--	--	--	--	--	--	--	--	--	--	
<b>Vlaanderen</b>	<b>24</b>	<b>32</b>	<b>21</b>	<b>28</b>	<b>26</b>	<b>35</b>	<b>23</b>	<b>32</b>	<b>26</b>	<b>39</b>	<b>25</b>	<b>40</b>	<b>21</b>	<b>34</b>	<b>26</b>	<b>44</b>	<b>28</b>	<b>47</b>	<b>25</b>	<b>43</b>	<b>23</b>	<b>42</b>	<b>23</b>	<b>43</b>	<b>25</b>	<b>45</b>		
<b>Bruxelles</b>	<b>3</b>	<b>20</b>	<b>3</b>	<b>23</b>	<b>2</b>	<b>15</b>	<b>1</b>	<b>6</b>	<b>2</b>	<b>14</b>	<b>2</b>	<b>13</b>	<b>3</b>	<b>21</b>	<b>4</b>	<b>27</b>	<b>5</b>	<b>36</b>	<b>3</b>	<b>20</b>	<b>3</b>	<b>25</b>	<b>2</b>	<b>17</b>	<b>3</b>	<b>25</b>		
Nivelles	0	0	0	0	0	0	1	50	1	50	0	0	0	0	0	0	1	50	0	0	0	0	0	0	0	0	0	
Ath	0	0	0	0	0	0	0	0	1	100	1	100	0	0	1	100	1	100	1	100	1	100	0	0	0	0	0	
Charleroi	1	20	3	60	4	80	3	60	2	50	3	75	2	50	2	50	3	75	1	25	1	25	1	25	1	25		
Mons	1	33	2	67	2	67	1	33	2	67	0	0	2	67	1	50	1	50	1	50	1	50	1	50	1	50		
Mouscron	0	0	0	0	1	50	0	0	1	50	0	0	0	0	0	0	1	50	0	0	0	0	0	0	0	0	0	
Soignies	1	25	2	50	2	50	1	33	2	50	3	75	2	50	2	50	3	75	3	75	2	50	3	75	2	50		
Thuin	2	50	3	75	1	25	2	50	3	75	1	25	1	25	4	100	3	75	3	75	3	75	2	50	2	50		
Tourmai	1	50	0	0	0	0	0	0	2	100	0	0	0	0	0	0	0	0	0	0	0	0	0	0	0	0	0	
Huy	0	0	1	100	0	0	0	0	0	0	0	0	0	0	0	0	0	0	0	0	0	0	0	0	0	0	0	
Liège	0	0	0	0	1	20	2	40	1	20	2	50	1	25	1	33	1	33	1	33	1	33	1	33	1	33		
Verviers	3	75	3	75	3	75	4	100	4	100	3	75	2	50	3	75	2	50	2	50	2	50	2	50	1	25		
Wareme	--	--	--	--	--	--	--	--	--	--	--	--	--	--	--	--	--	--	--	--	--	--	--	--	--	--	--	
Arlon	1	100	1	100	1	100	0	0	1	100	1	100	1	100	1	100	0	0	1	100	1	100	1	100	1	100		
Bastogne	0	0	--	--	--	--	--	--	--	--	--	--	--	--	--	--	--	--	--	--	--	--	--	--	--	--	--	
Marche-en-Famenne	--	--	--	--	--	--	--	--	--	--	--	--	--	--	--	--	--	--	--	--	--	--	--	--	--	--	--	
Neufchâteau	1	100	1	100	1	100	1	100	1	100	1	100	1	100	1	100	1	100	1	100	1	100	1	100	1	100	1	100
Virtou	--	--	--	--	--	--	--	--	--	--	--	--	--	--	--	--	--	--	--	--	--	--	--	--	--	--	--	
Dinant	2	100	2	100	2	100	2	100	1	50	1	50	1	50	1	50	2	100	1	50	1	50	0	0	0	0	0	
Namur	1	33	1	33	1	33	2	67	3	75	2	67	2	67	1	33	1	33	2	67	2	67	1	33	1	33	1	50
Philippeville	--	--	--	--	--	--	--	--	--	--	--	--	--	--	--	--	--	--	--	--	--	--	--	--	--	--	--	
<b>Wallonie</b>	<b>14</b>	<b>33</b>	<b>19</b>	<b>46</b>	<b>19</b>	<b>48</b>	<b>19</b>	<b>49</b>	<b>25</b>	<b>63</b>	<b>19</b>	<b>50</b>	<b>15</b>	<b>39</b>	<b>18</b>	<b>50</b>	<b>20</b>	<b>56</b>	<b>17</b>	<b>47</b>	<b>16</b>	<b>44</b>	<b>13</b>	<b>37</b>	<b>11</b>	<b>32</b>		
<b>Belgique</b>	<b>41</b>	<b>31</b>	<b>43</b>	<b>33</b>	<b>47</b>	<b>37</b>	<b>43</b>	<b>34</b>	<b>53</b>	<b>44</b>	<b>46</b>	<b>40</b>	<b>39</b>	<b>35</b>	<b>48</b>	<b>44</b>	<b>53</b>	<b>48</b>	<b>45</b>	<b>41</b>	<b>42</b>	<b>41</b>	<b>38</b>	<b>38</b>	<b>39</b>	<b>39</b>		

N : nombre de laboratoires vigies ayant diagnostiqué au moins 1 cas

% : (nombre de laboratoires vigies ayant diagnostiqué au moins 1 cas/nombre total de laboratoires vigies) x 100

IPH - Epidemiologie k41\_11

➤ stabilisation par rapport à 2009 du nombre de laboratoires ayant enregistré au moins 1 cas (tableau 2).

**Tableau 2 : *B. burgdorferi* : évolution du taux de participation (1991-2010)**

Année	Laboratoires ayant diagnostiqué au moins 1 cas		Année	Laboratoires ayant diagnostiqué au moins 1 cas		Année	Laboratoires ayant diagnostiqué au moins 1 cas	
	N	%		N	%		N	%
1991	24	16,7	1998	41	30,8	2005	48	43,6
1992	23	16,3	1999	43	33,3	2006	53	48,2
1993	23	16,2	2000	47	37,0	2007	45	41,3
1994	27	19,1	2001	43	33,9	2008	42	40,8
1995	26	19,3	2002	53	43,8	2009	38	37,6
1996	24	17,1	2003	46	39,7	2010	39	38,6
1997	39	29,1	2004	39	34,5			

IPH - Epidemiologie k41\_t2

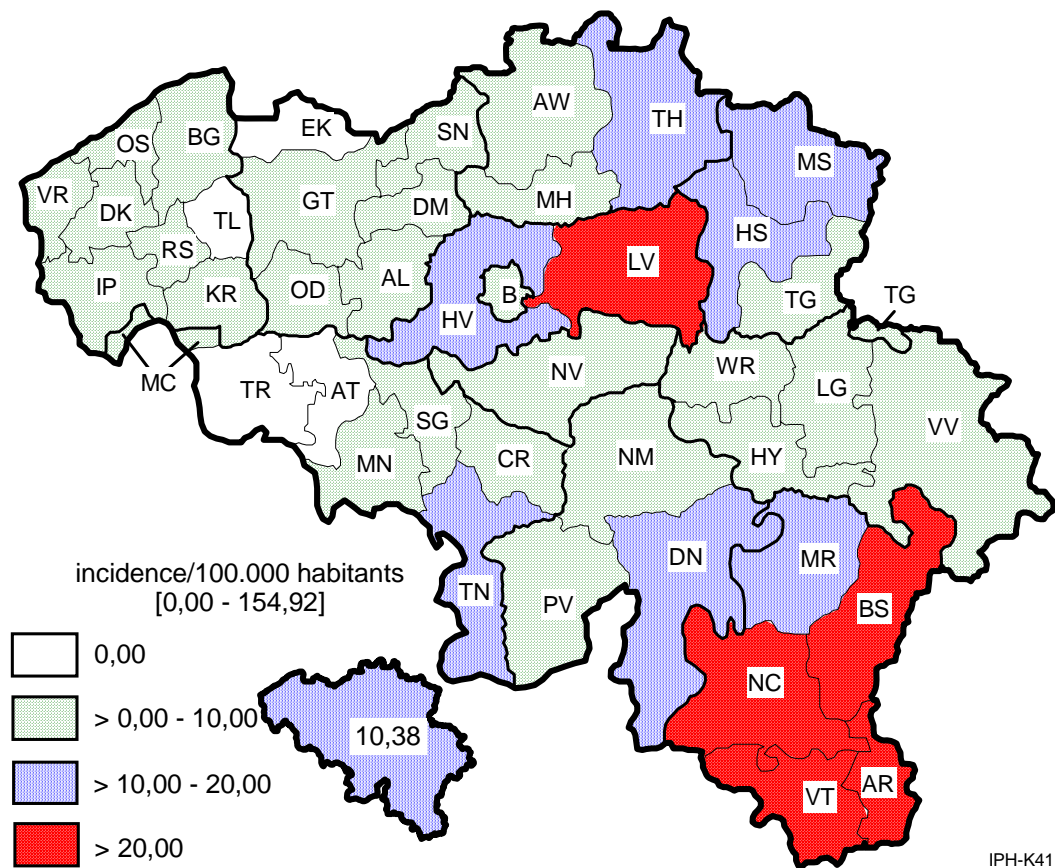
**Principales caractéristiques épidémiologiques**

**1. Incidence en 2010**

- taux d'incidence de 10,4/10<sup>5</sup> habitants au niveau national en 2010;
- à signaler les 300 cas diagnostiqués en 2010 dans l'arrondissement de **Leuven** (en 2006 : N=330, en 2007 : N=288, en 2008 : N=387, en 2009 : N=312) et les 92 cas dans celui de **Neufchâteau** (en 2006 : N=46, en 2007 : N=60, en 2008 : N=110, en 2009 : N=133; figure 1).

**Figure 1 : *B. burgdorferi* : incidence par arrondissement (N/10<sup>5</sup> hab., 2010)**

- AL: Aalst
- AR: Arlon
- AT: Ath
- AW: Antwerpen
- B: Bruxelles
- BG: Brugge
- BS: Bastogne
- CR: Charleroi
- DK: Diksmuide
- DM: Dendermonde
- DN: Dinant
- EK: Eeklo
- GT: Gent
- HS: Hasselt
- HV: Halle-Vilvoorde
- HY: Huy
- IP: Ieper
- KR: Kortrijk
- LG: Liège
- LV: Leuven
- MC: Mouscron
- MH: Mechelen
- MN: Mons
- MR: Marche-en-Fam.
- MS: Maaseik
- NC: Neufchâteau
- NM: Namur
- NV: Nivelles
- OD: Oudenaarde
- OS: Oostende
- PV: Philippeville
- RS: Roeselare
- SG: Soignies
- SN: St.-Niklaas
- TG: Tongeren
- TH: Turnhout
- TL: Tielt
- TN: Thuin
- TR: Tournai
- VR: Veurne
- VT: Virton
- VV: Verviers
- WR: Waremme



IPH-K41

## 2. Evolution de l'incidence et de la fréquence d'enregistrement

- légère diminution par rapport à 2009 de l'incidence nationale, expliquée par une diminution observée en Wallonie,
- l'incidence reste élevée dans l'arrondissement de Leuven (63/10<sup>5</sup> hab.) et dans celui de Neufchâteau (155/10<sup>5</sup> hab.; tableau 3).

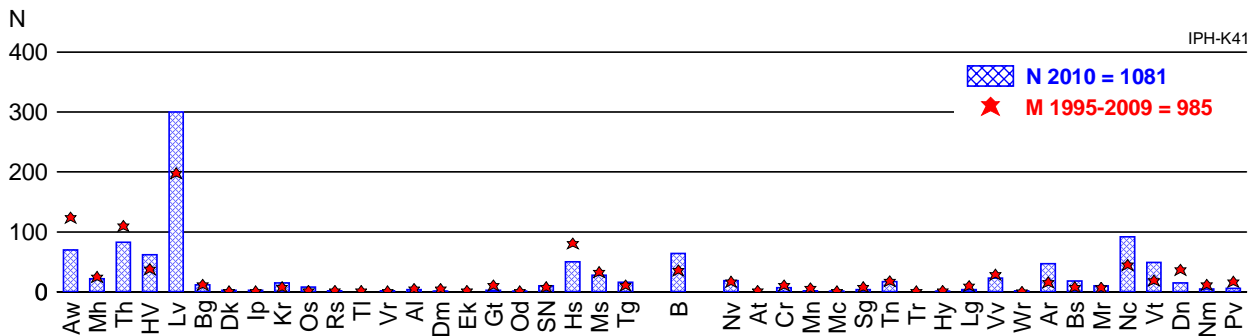
Tableau 3 : *B. burgdorferi* : évolution de l'incidence par arrondissement (N/10<sup>5</sup> hab.; 1993-2010)

Arrondissement	1993	1994	1995	1996	1997	1998	1999	2000	2001	2002	2003	2004	2005	2006	2007	2008	2009	2010
<b>Bruxelles</b>	0,7	0,8	1,9	0,7	0,8	2,3	2,9	3,0	1,9	2,9	3,1	6,1	4,7	6,5	2,7	8,1	6,7	6,0
<b>N total</b>	7	8	18	7	8	22	28	29	18	28	31	61	47	66	28	85	70	64
Antwerpen	1,9	3,5	0,5	0,5	0,5	5,7	13,1	24,3	13,6	19,6	17,0	25,7	25,3	19,7	11,9	13,3	6,6	7,2
Mechelen	1,0	1,7	1,3	0,3	0,7	2,3	6,6	18,3	6,9	10,7	7,8	16,1	19,6	12,1	4,7	6,3	6,6	6,8
Turnhout	1,0	2,6	1,0	0,5	0,8	14,8	22,5	44,8	29,3	41,0	38,1	50,5	58,8	37,7	19,6	21,3	19,7	19,2
Halle-Vilvoorde	0,7	3,1	0,2	0,9	0,5	5,1	4,7	6,6	5,6	7,1	6,0	8,3	9,3	10,2	10,2	12,5	11,6	10,5
Leuven	3,9	5,0	1,3	0,0	2,9	21,5	24,2	47,8	32,9	45,5	42,6	69,5	72,0	70,5	61,0	81,3	65,6	62,5
Brugge	1,1	4,9	2,6	1,9	4,1	5,2	5,9	3,3	2,6	4,4	4,8	5,1	5,1	4,4	4,7	6,2	7,6	4,3
Diksmuide	0,0	0,0	0,0	0,0	2,1	2,1	0,0	4,2	0,0	2,1	0,0	2,1	0,0	2,1	4,1	4,1	2,0	6,1
Ieper	0,0	0,0	1,9	0,0	0,0	1,0	0,0	3,8	0,0	1,9	1,9	0,0	1,9	1,0	1,9	1,9	1,0	2,8
Kortrijk	0,0	1,4	0,4	0,4	0,4	0,4	1,1	2,9	1,1	3,6	1,8	4,3	7,9	4,3	7,2	3,2	5,4	5,4
Oostende	2,1	1,4	0,0	0,0	0,0	0,7	0,7	2,1	2,8	0,0	1,4	2,1	0,7	2,0	2,0	2,7	4,7	5,3
Roeselare	2,2	2,9	0,0	0,7	0,7	1,4	0,0	5,7	0,7	0,0	0,7	0,7	1,4	0,7	3,5	4,9	0,7	1,4
Tielt	0,0	0,0	0,0	0,0	2,3	1,1	3,4	3,4	1,1	0,0	2,3	3,4	1,1	2,3	1,1	4,5	2,2	0,0
Veurne	1,8	0,0	0,0	1,8	0,0	1,8	1,8	1,8	0,0	1,7	8,6	1,7	0,0	3,4	8,4	1,7	3,3	3,3
Aalst	0,0	0,0	0,0	0,8	0,4	3,4	1,1	3,8	3,1	2,3	1,1	3,8	1,5	2,3	3,0	1,9	1,5	1,5
Dendermonde	0,0	0,0	0,5	0,0	1,1	2,2	5,9	5,9	1,6	4,3	1,1	3,7	5,3	1,1	2,1	4,2	1,1	0,5
Eeklo	1,3	1,3	0,0	3,8	0,0	2,5	2,5	2,5	1,3	8,8	3,8	0,0	6,3	3,7	1,2	3,7	3,7	0,0
Gent	1,0	0,8	0,2	0,6	0,0	4,3	3,6	4,4	4,6	2,4	1,0	2,6	2,4	2,0	2,5	1,4	1,5	0,6
Oudenaarde	0,0	0,0	0,0	0,0	0,0	1,8	0,0	0,0	0,0	4,4	0,0	6,1	0,9	2,6	0,9	0,8	0,0	0,8
St.-Niklaas	0,9	0,0	0,0	0,5	0,0	2,3	6,3	4,5	6,3	0,9	3,1	5,3	7,9	5,7	4,3	3,0	3,4	4,3
Hasselt	6,5	4,0	1,6	1,3	2,4	8,0	18,9	37,9	34,5	33,4	38,1	50,2	31,6	11,6	9,0	17,7	15,9	12,3
Maaseik	5,3	3,4	3,3	0,9	0,5	1,4	6,9	28,4	14,6	17,1	24,2	31,7	44,8	22,5	3,1	9,2	10,5	12,1
Tongeren	4,3	2,7	0,0	1,1	0,5	0,5	2,1	4,2	5,8	7,3	8,9	13,6	15,1	9,8	4,1	8,2	5,1	8,2
<b>Vlaanderen</b>	1,8	2,4	2,2	0,7	0,9	5,8	9,0	17,3	11,6	14,7	14,0	20,8	21,2	15,8	11,4	14,4	11,7	11,2
<b>N total</b>	107	142	128	39	56	343	532	1027	688	879	837	1252	1281	958	695	889	721	695
Nivelles	0,3	0,0	0,3	0,3	2,1	0,9	2,3	4,0	10,6	14,6	3,1	1,9	2,2	8,7	6,2	6,4	6,4	5,1
Ath	0,0	0,0	0,0	0,0	0,0	0,0	3,8	1,3	3,8	3,8	1,2	0,0	0,0	6,2	4,9	3,6	0,0	0,0
Charleroi	0,7	2,8	0,2	2,1	1,6	0,9	3,1	6,4	3,6	2,9	2,6	1,9	5,0	1,9	2,8	2,4	2,1	1,6
Mons	0,4	0,0	0,0	0,0	0,0	0,8	4,0	2,4	2,0	4,0	1,6	4,4	3,2	4,4	2,4	5,6	4,0	0,8
Mouscron	0,0	0,0	0,0	0,0	4,3	1,4	0,0	2,9	0,0	2,9	0,0	2,9	0,0	0,0	2,8	0,0	1,4	1,4
Soignies	0,0	0,0	0,0	1,8	0,6	0,6	3,5	9,8	4,0	4,0	4,0	5,1	6,8	11,2	3,9	7,2	4,4	2,2
Thuin	1,4	4,1	3,4	3,4	6,2	8,2	26,7	15,7	10,3	5,5	4,1	6,8	21,8	26,5	6,1	16,9	18,2	11,4
Toumai	0,0	0,0	0,7	0,0	2,1	0,0	0,0	0,0	0,7	2,8	0,0	0,0	1,4	5,6	0,0	1,4	0,7	0,0
Huy	1,1	1,0	0,0	0,0	1,0	0,0	5,0	0,0	1,0	4,9	0,0	4,9	1,0	3,8	2,9	1,9	1,9	0,9
Liège	0,0	1,4	0,0	0,2	0,3	0,0	0,9	1,7	3,6	2,9	3,9	3,7	1,5	2,4	1,7	0,2	1,8	0,7
Verviers	1,2	1,9	5,8	4,2	6,5	8,8	12,5	12,8	12,4	9,3	6,7	14,8	14,0	14,6	16,4	12,7	9,8	8,3
Waremme	0,0	0,0	0,0	1,5	0,0	0,0	1,5	0,0	0,0	1,4	0,0	0,0	0,0	2,8	0,0	0,0	0,0	2,7
Arion	6,0	27,9	21,7	23,5	54,6	41,0	48,5	25,1	1,9	32,2	30,1	31,7	18,4	0,0	28,8	28,4	76,3	81,9
Bastogne	0,0	2,6	10,2	0,0	5,1	5,1	19,9	37,0	27,1	2,4	16,7	26,1	16,5	23,4	23,0	31,8	29,5	40,4
Marche-en-Fam.	2,1	6,3	0,0	0,0	18,4	6,1	14,0	39,7	27,8	31,3	11,7	9,6	7,7	3,8	5,6	9,3	20,5	18,5
Neufchâteau	14,7	34,7	16,4	0,0	25,4	9,1	63,2	111,5	89,9	91,0	71,0	49,4	66,4	79,8	103,2	187,3	226,5	154,9
Virton	2,1	2,1	4,2	0,0	23,1	16,8	22,8	62,0	24,8	65,3	46,6	48,3	34,0	17,9	41,3	66,2	95,4	94,9
Dinant	0,0	1,0	1,0	0,0	10,2	23,5	33,3	49,2	39,1	50,6	34,6	56,0	72,1	65,9	67,3	22,9	15,3	14,2
Namur	0,0	0,0	0,0	0,0	3,2	2,5	2,1	5,3	2,5	10,9	8,4	6,9	5,9	4,8	4,8	3,4	2,0	1,7
Philippeville	1,7	5,0	6,6	6,6	21,4	28,0	42,5	37,4	17,9	17,8	9,7	11,2	46,2	60,2	29,9	40,5	32,7	9,3
<b>Wallonie</b>	0,8	2,2	1,7	1,4	4,4	4,0	8,2	10,8	8,5	10,6	7,1	8,4	9,6	10,8	9,7	10,6	11,9	9,3
<b>N total</b>	26	74	55	47	146	132	274	361	283	356	238	283	327	370	334	368	412	322
<b>Inconnu</b>																		
<b>N total</b>	33	11	1	2	9	33	2	25	8	6	12	11	33	28	13	27	19	35
<b>Belgique</b>	1,7	2,3	2,0	0,9	2,2	5,2	8,2	14,1	9,7	12,3	10,8	15,5	16,2	13,5	10,1	12,8	11,5	10,4
<b>N total</b>	173	235	202	95	219	530	836	1442	997	1269	1118	1607	1688	1422	1070	1369	1222	1116

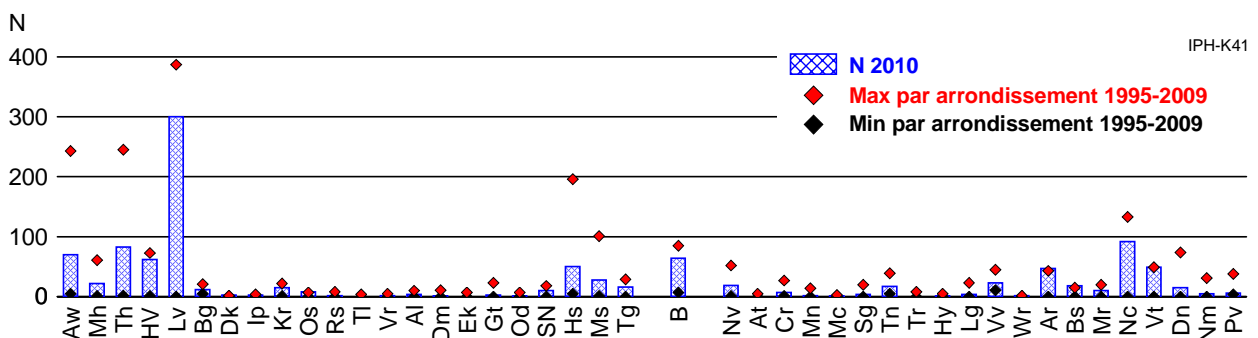
IPH-Epidémiologie | 1 des arrondissements ayant une incidence > (moyenne + 2 D.S.) pour l'année considérée  
 k41\_B | 1 des arrondissements ayant une incidence ≥ (moyenne + 1 D.S.) pour l'année considérée

- à signaler l'augmentation observée depuis 2000 et confirmée en 2010, par rapport à la moyenne des années 1995-2009, du nombre de cas diagnostiqués dans l'arrondissement de Leuven (figures 2 et 3).

**Figure 2 :** *B. burgdorferi* : évolution de la fréquence d'enregistrement par arrondissement (N 2010, M 1995-2009)



**Figure 3 :** *B. burgdorferi* : évolution de la fréquence d'enregistrement par arrondissement (N 2010, Max et Min par arrondissement 1995-2009)



- 1116 cas en 2010, soit une diminution de 9% par rapport à 2009;
- à signaler le fait qu'un seul laboratoire a diagnostiqué plus de 300 cas en 2010, comme en 2006, en 2007, en 2008 et en 2009 contre 3 laboratoires en 2005 (tableau 4).

**Tableau 4 :** *B. burgdorferi* : évolution de la fréquence d'enregistrement (1991-2010)

Année	Nombre de cas	Nombre moyen de cas/labo/an	Année	Nombre de cas	Nombre moyen de cas/labo/an	Année	Nombre de cas	Nombre moyen de cas/labo/an
1991	137	1,0	1998	530	4,0	2005	1688	15,3
1992	153	1,1	1999	836	6,5	2006	1422	12,9
1993	173	1,2	2000	1442	11,4	2007	1070	9,8
1994	235	1,7	2001	997	7,9	2008	1369	13,3
1995	202	1,5	2002	1269	10,5	2009	1222	12,1
1996	95	0,7	2003	1118	9,6	2010	1116	11,0
1997	219	1,6	2004	1607	14,2			

IPH - Epidemiologie k41\_t4

### 3. Répartition par sexe et âge

- 49% des cas chez des hommes en 2010 (rapport H/F : 1,0/1),
- 32% des cas diagnostiqués chez des adultes âgés entre 45 et 64 ans et 11% chez des jeunes âgés entre 5 et 14 ans (figure 4, tableaux 5 et 6).

Figure 4 : *B. burgdorferi* : distribution par âge (N; 2010)

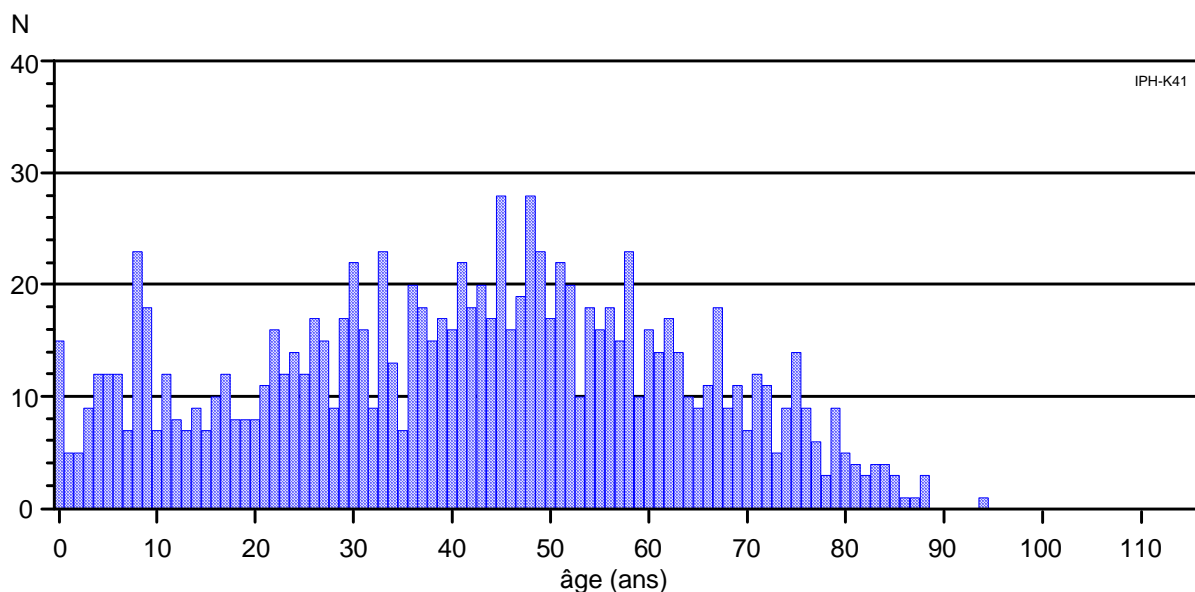


Tableau 5 : *B. burgdorferi* : répartition par sexe et groupe d'âge (N; %, 2010)

Groupe d'âge (ans)	Hommes		Femmes		Total	
	N	%	N	%	N	%
< 1	1	0,2	1	0,2	2	0,2
1 - 4	14	2,6	17	3,1	31	2,8
5 - 14	64	11,8	51	9,2	115	10,5
15 - 24	46	8,5	60	10,8	106	9,6
25 - 44	149	27,4	171	30,8	320	29,1
45 - 64	174	32,0	180	32,4	354	32,2
≥ 65	96	17,6	76	13,7	172	15,6
Total	544	100,0	556	100,0	1100	100,0

IPH - Epidemiologie k41\_t5

Tableau 6 : *B. burgdorferi* : répartition par sexe et groupe d'âge (% , 2000-2010)

Année	N	Groupe d'âge (ans, %)															
		< 1		1 - 4		5 - 14		15 - 24		25 - 44		45 - 64		≥ 65		Total	
		H	F	H	F	H	F	H	F	H	F	H	F	H	F	H	F
2000	1408	0,6	0,4	1,1	0,9	7,0	6,0	3,4	4,3	15,3	12,5	15,5	17,3	9,0	6,8	51,8	48,2
2001	949	0,0	0,0	1,2	0,6	7,4	6,1	4,2	3,5	13,6	13,3	16,3	16,2	9,6	8,0	52,3	47,7
2002	993	0,0	0,0	1,1	1,1	5,9	5,4	4,9	3,7	15,3	11,3	18,5	15,3	9,0	8,4	54,8	45,2
2003	1101	0,0	0,0	0,6	1,5	6,3	6,0	3,0	5,5	14,4	9,5	16,3	16,6	11,7	8,6	52,2	47,8
2004	1592	0,1	0,1	0,9	1,3	5,2	5,3	4,0	4,3	14,2	12,4	17,3	15,3	9,2	10,6	50,8	49,2
2005	1675	0,1	0,0	1,1	0,8	5,6	4,5	4,5	3,9	13,6	12,5	18,6	15,8	10,3	8,7	53,8	46,2
2006	1350	0,0	0,2	1,1	0,7	6,7	4,7	5,0	5,1	15,0	11,2	20,4	13,5	9,2	7,3	57,4	42,6
2007	1060	0,3	0,4	1,6	1,8	5,0	4,8	3,7	5,2	13,3	14,6	15,4	15,5	9,0	9,5	48,2	51,8
2008	1280	0,0	0,1	0,9	0,8	5,0	5,4	5,0	5,0	12,9	14,0	16,0	16,3	10,1	8,7	49,8	50,2
2009	1175	0,1	0,0	1,7	1,3	7,4	6,0	3,9	5,2	13,4	13,2	17,3	15,3	7,5	7,7	51,2	48,8
2010	1100	0,1	0,1	1,3	1,5	5,8	4,6	4,2	5,5	13,5	15,5	15,8	16,4	8,7	6,9	49,5	50,5

IPH - Epidemiologie k41\_t6

4. Evolution saisonnière

➤ la majorité des cas sont diagnostiqués en été (figures 5 à 8).

Figure 5 : *B. burgdorferi* : évolution du nombre de diagnostics par semaine (2010)

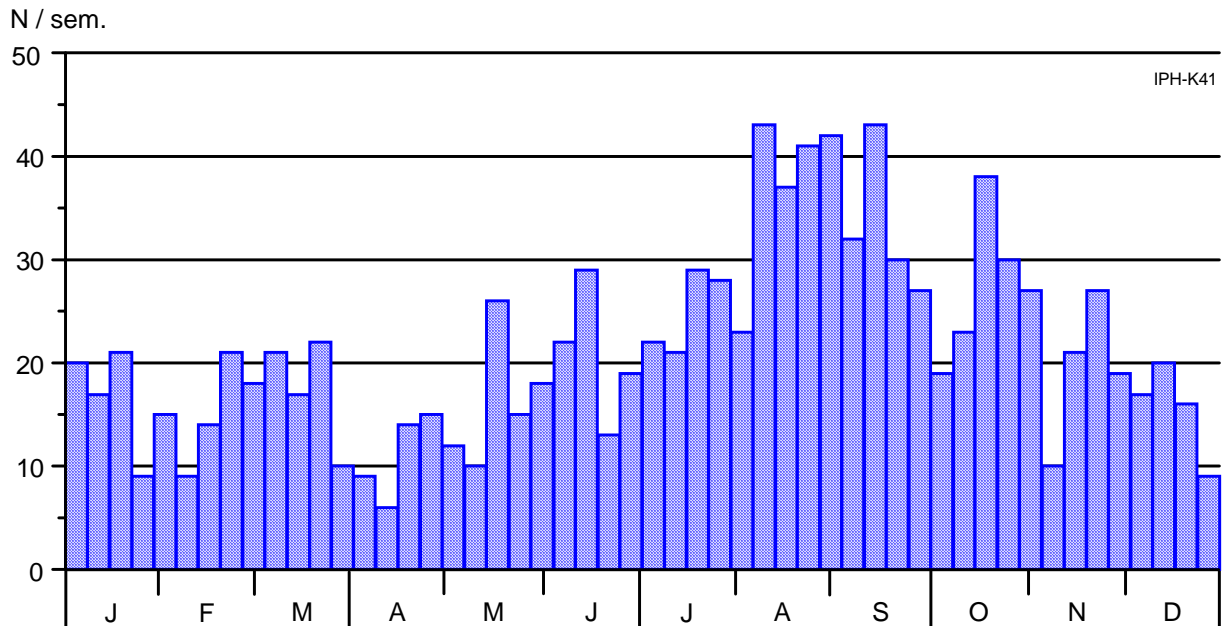


Figure 6 : *B. burgdorferi* : évolution du nombre de diagnostics par semaine (N 2010, Max et Min 1991-2009)

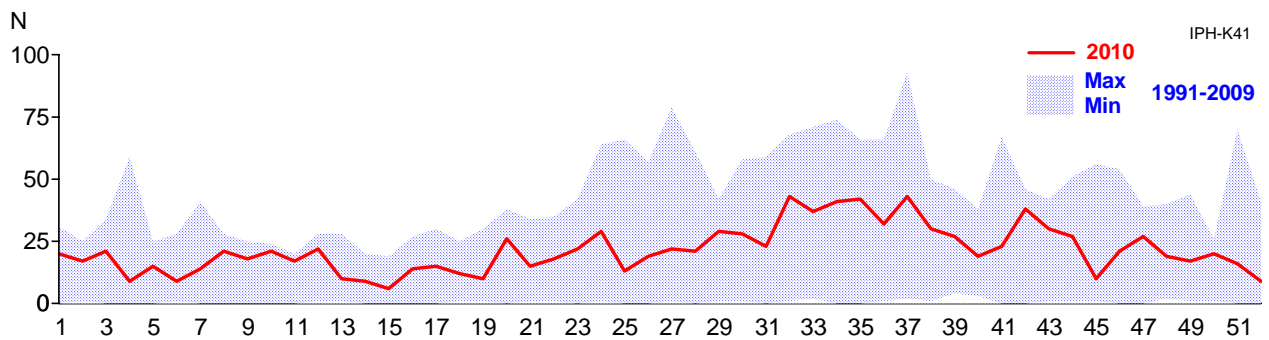
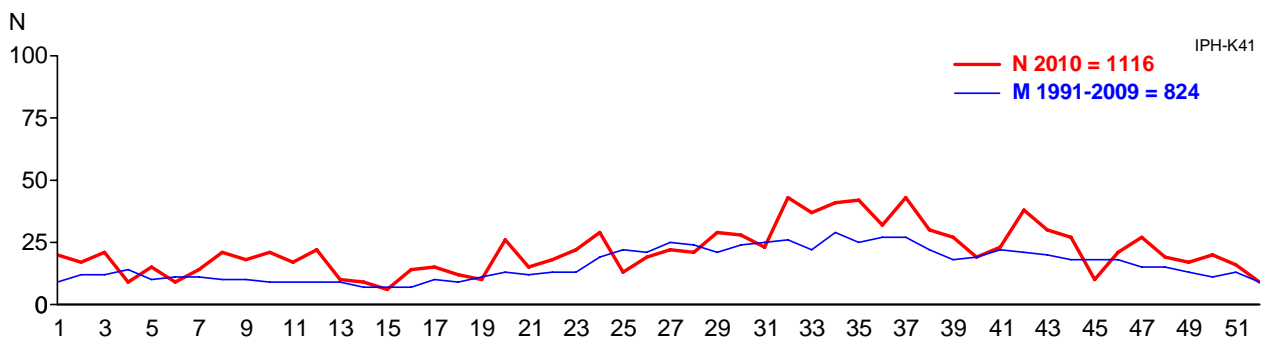
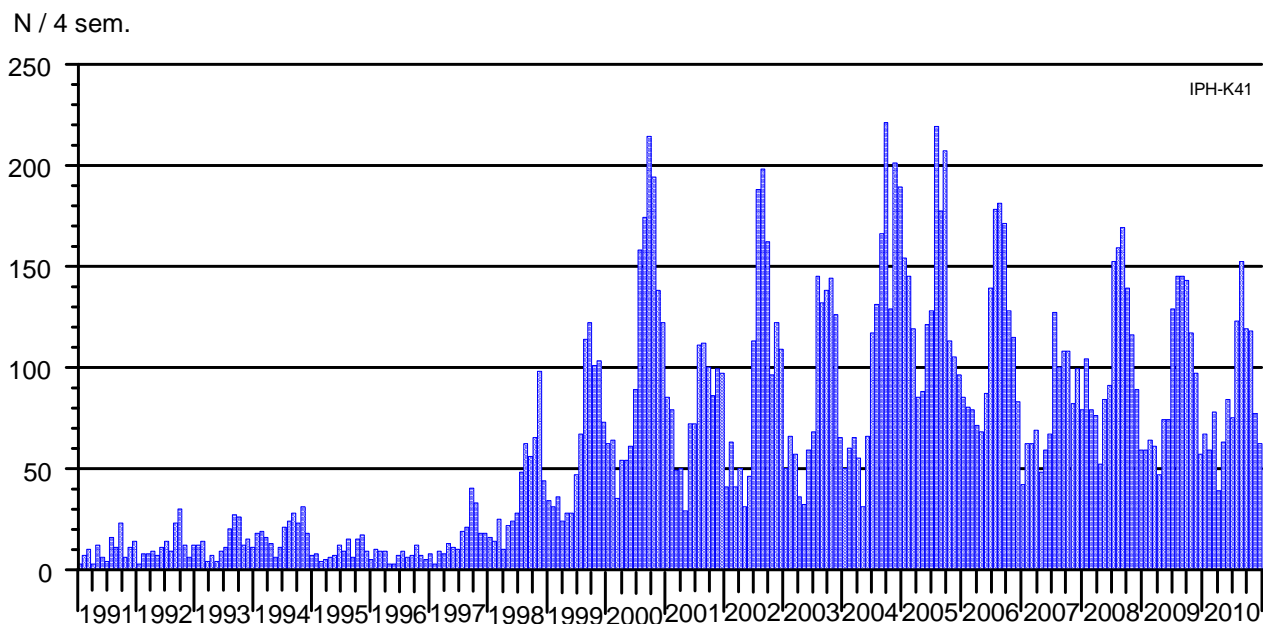


Figure 7 : *B. burgdorferi* : évolution du nombre de diagnostics par semaine (N 2010, M 1991-2009)



**Figure 8** : *B. burgdorferi* : évolution du nombre de diagnostics par 4 semaines (1991-2010)

## Conclusions

- Rappelons que le nombre de cas a presque doublé entre 1999 et 2000 dans les arrondissements de Leuven, Turnhout et Hasselt.
- En 2010, l'incidence dépassait  $20/10^5$  hab. dans 4 arrondissements du sud du pays (Arlon, Virton, Neufchâteau et Bastogne) et dans 1 arrondissement du nord du pays (Leuven).
- Il est possible que la sensibilisation du corps médical et de la population quant à cette infection ait contribué à l'augmentation du nombre de cas observée depuis 6-7 ans dans presque tous les arrondissements du pays.
- Une plaquette informative sur la maladie de Lyme est disponible sur notre site à l'adresse : [www.wiv-isp.be/epidemiolabo](http://www.wiv-isp.be/epidemiolabo) (rubrique plaquettes informatives).