

Objectifs et description du réseau de surveillance

1. Coordonnées du Laboratoire de Référence

Dr Sc. S. BERTRAND Tél. : 02/642.50.82	WIV-ISP – Maladies bactériennes Fax : 02/642.52.40	Rue J. Wytsman, 14 1050 Bruxelles E-mail : sophie.bertrand@wiv-isp.be
---	---	--

2. Objectifs

- estimation de la fréquence d'enregistrement en 2010 des infections à *Shigella*,
- estimation du taux d'incidence nationale et par arrondissement,
- présentation des principales caractéristiques épidémiologiques des patients.

3. Evolution du taux de participation

- 41 laboratoires ayant enregistré au moins 1 infection, soit 41% des L.V.;
- répartition de ces 41 laboratoires sur 17/43 arrondissements, dont 24 laboratoires en Flandre, 9 en Wallonie et 8 à Bruxelles (tableau 1).

Tableau 1 : *Shigella* : répartition des laboratoires par arrondissement (N, %; 1998-2010)

Arrondissement	1998		1999		2000		2001		2002		2003		2004		2005		2006		2007		2008		2009		2010		
	N	%	N	%	N	%	N	%	N	%	N	%	N	%	N	%	N	%	N	%	N	%	N	%	N	%	
Antwerpen	6	50	7	58	5	45	8	73	10	83	8	80	8	80	5	50	8	80	9	90	6	67	5	63	7	88	
Mechelen	5	83	5	83	2	33	5	83	4	67	5	71	3	43	4	57	3	43	3	50	3	60	2	40	1	25	
Turnhout	2	33	2	33	3	50	3	50	1	20	2	40	2	40	2	40	1	20	0	0	1	25	0	0	0	0	
Halle-Vilvoorde	0	0	0	0	0	0	0	0	1	100	0	0	--	--	--	--	--	--	--	--	--	--	--	--	--	--	
Leuven	2	40	0	0	0	0	2	40	2	40	3	60	1	20	2	40	1	20	2	40	2	40	3	60	0	0	
Brugge	1	25	1	25	1	25	2	50	2	50	3	75	2	50	1	25	2	50	2	50	2	50	2	50	3	75	
Diksmuide	--	--	--	--	--	--	--	--	--	--	--	--	--	--	--	--	--	--	--	--	--	--	--	--	--	--	
Ieper	0	0	0	0	0	0	0	0	0	0	0	0	0	0	0	0	0	0	0	0	0	0	0	0	0	0	
Kortrijk	3	50	1	20	1	20	4	80	2	40	1	25	2	50	2	50	2	50	2	50	3	75	0	0	2	50	
Oostende	1	33	2	67	0	0	0	0	1	100	1	100	0	0	1	100	0	0	0	0	0	0	0	0	0	0	
Roeselare	1	33	0	0	0	0	1	50	1	33	2	67	1	33	1	33	0	0	1	33	1	33	1	33	0	0	
Tielt	0	0	1	100	1	100	1	100	0	0	0	0	0	0	1	100	0	0	1	100	1	100	1	100	0	0	
Veurne	0	0	0	0	1	100	0	0	--	--	--	--	--	--	--	--	--	--	--	--	--	--	--	--	--	--	
Aalst	2	50	2	50	0	0	1	25	0	0	0	0	0	0	2	67	2	67	1	33	1	33	2	67	2	67	
Dendermonde	2	100	1	50	1	50	1	50	2	100	1	100	0	0	0	0	1	50	2	100	2	100	2	100	1	50	
Eeklo	0	0	0	0	0	0	1	100	0	0	0	0	1	100	1	100	1	100	0	0	0	0	1	100	1	100	
Gent	4	67	4	67	3	43	6	86	4	67	3	60	4	80	5	100	5	100	4	80	4	80	4	80	5	100	
Oudenaarde	--	--	--	--	--	--	--	--	--	--	--	--	--	--	--	--	--	--	--	--	--	--	--	--	--	--	--
St.-Niklaas	2	67	1	33	1	33	1	33	1	33	1	33	0	0	2	100	1	50	2	100	1	100	0	0	0	0	
Hasselt	4	57	4	67	3	50	3	50	2	40	2	40	3	60	3	60	3	60	1	20	3	60	2	40	2	40	
Maaseik	1	50	1	50	0	0	0	0	0	0	0	0	0	0	0	0	0	0	0	0	1	100	0	0	0	0	
Tongeren	--	--	--	--	--	--	--	--	--	--	--	--	--	--	--	--	--	--	--	--	--	--	--	--	--	--	--
Vlaanderen	36	47	32	43	22	30	39	54	33	49	32	51	27	44	32	54	30	50	30	52	31	56	25	46	24	44	
Bruxelles	8	53	9	69	7	54	7	44	8	57	8	53	9	64	10	67	6	43	3	20	6	50	4	33	8	67	
Nivelles	2	100	2	100	1	50	2	100	2	100	2	100	2	100	2	100	2	100	2	100	1	50	2	100	1	50	
Ath	1	100	0	0	0	0	1	100	0	0	0	0	0	0	0	0	1	100	0	0	1	100	0	0	0	0	
Charleroi	1	20	1	20	0	0	1	20	1	25	2	50	2	50	2	50	2	50	0	0	1	25	2	50	1	25	
Mons	0	0	0	0	1	33	0	0	0	0	0	0	1	33	0	0	0	0	1	50	0	0	0	0	0	0	
Mouscron	0	0	2	100	0	0	2	100	2	100	2	100	2	100	2	100	0	0	1	50	1	50	2	100	1	50	
Soignies	3	75	1	25	2	50	1	33	2	50	2	50	1	25	2	50	2	50	3	75	2	50	0	0	3	75	
Thuin	2	50	0	0	1	25	1	25	1	25	1	25	0	0	0	0	1	25	1	25	1	25	1	25	0	0	
Tournai	1	50	0	0	0	0	0	0	0	0	0	0	2	100	0	0	0	0	0	0	0	0	1	50	0	0	
Huy	0	0	1	100	1	100	0	0	0	0	0	0	1	100	1	100	0	0	0	0	1	100	0	0	0	0	
Liège	2	33	2	40	2	40	2	40	2	40	1	25	3	75	2	67	1	33	1	33	1	33	0	0	0	0	
Verviers	1	25	2	50	1	25	1	25	3	75	2	50	3	75	0	0	1	25	2	50	3	75	2	50	1	25	
Waremme	--	--	--	--	--	--	--	--	--	--	--	--	--	--	--	--	--	--	--	--	--	--	--	--	--	--	--
Arion	0	0	1	100	0	0	0	0	0	0	0	0	0	0	0	0	0	0	0	0	0	0	0	0	0	0	
Bastogne	0	0	--	--	--	--	--	--	--	--	--	--	--	--	--	--	--	--	--	--	--	--	--	--	--	--	--
Marche-en-Famenne	--	--	--	--	--	--	--	--	--	--	--	--	--	--	--	--	--	--	--	--	--	--	--	--	--	--	--
Neufchâteau	0	0	1	100	0	0	1	100	1	100	0	0	0	0	0	0	1	100	1	100	1	100	0	0	1	100	
Virton	--	--	--	--	--	--	--	--	--	--	--	--	--	--	--	--	--	--	--	--	--	--	--	--	--	--	--
Dinant	0	0	1	50	0	0	0	0	0	0	0	0	0	0	0	0	0	0	0	0	0	0	1	100	1	100	
Namur	2	67	1	33	1	33	2	67	1	25	1	33	1	33	1	33	1	33	0	0	1	33	0	0	0	0	
Philippeville	--	--	--	--	--	--	--	--	--	--	--	--	--	--	--	--	--	--	--	--	--	--	--	--	--	--	--
Wallonie	15	36	15	37	10	25	14	36	15	38	13	34	18	47	12	33	12	33	12	33	14	39	11	31	9	26	
Belgique	59	44	56	43	39	31	60	47	56	46	53	46	54	48	54	49	48	44	45	41	51	50	40	40	41	41	

N : nombre de laboratoires vigies ayant diagnostiqué au moins 1 cas

% : (nombre de laboratoires vigies ayant diagnostiqué au moins 1 cas/nombre total de laboratoires vigies) x 100

IPH - Epidemiologie k25_11

➤ stabilisation par rapport à 2009 du nombre de laboratoires ayant enregistré au moins 1 infection (tableau 2).

Tableau 2 : Shigella : évolution du taux de participation (1997-2010)

Année	Laboratoires ayant diagnostiqué au moins 1 cas		Année	Laboratoires ayant diagnostiqué au moins 1 cas		Année	Laboratoires ayant diagnostiqué au moins 1 cas	
	N	%		N	%		N	%
1997	52	38,8	2002	56	46,3	2007	45	41,3
1998	59	44,4	2003	53	45,7	2008	51	49,5
1999	56	43,4	2004	54	47,8	2009	40	39,6
2000	39	30,7	2005	54	49,1	2010	41	40,6
2001	60	47,2	2006	48	43,6			

IPH - Epidemiologie k25_t2

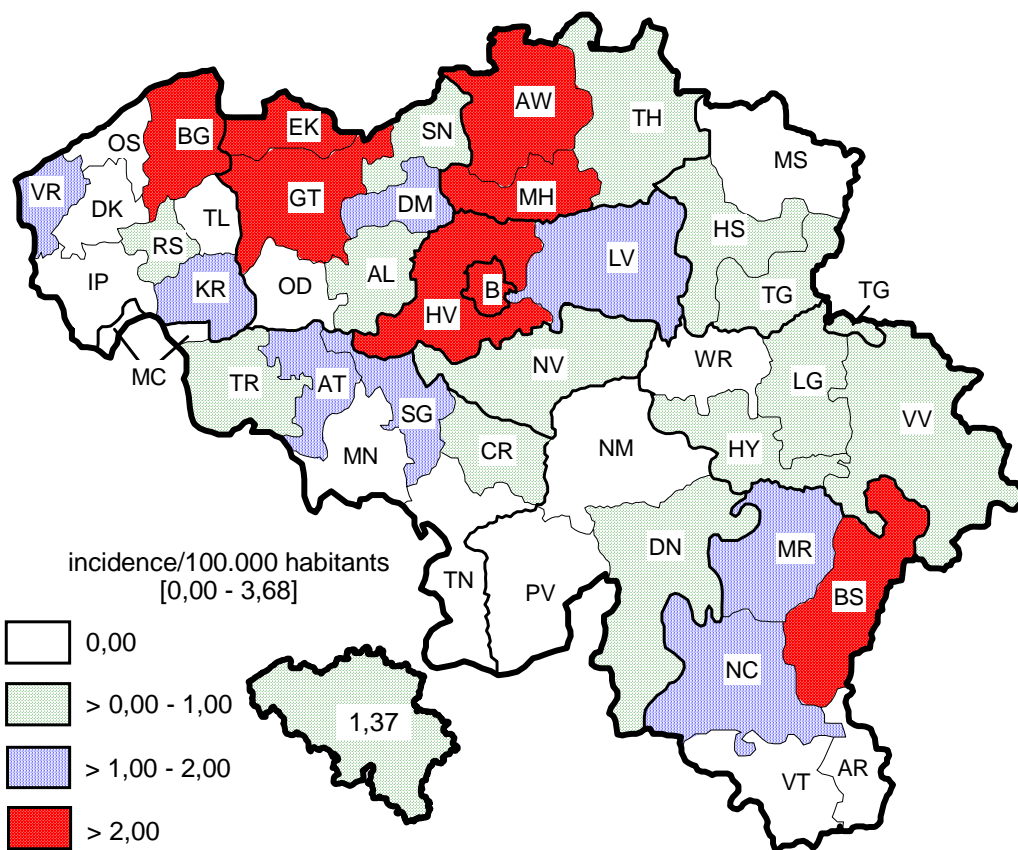
Principales caractéristiques épidémiologiques

1. Incidence et fréquence d'enregistrement en 2010

- taux d'incidence de 1,4/10⁵ habitants au niveau national en 2010,
- à signaler les 36/147 (25%) cas diagnostiqués à Bruxelles et les 23/147 dans l'arrondissement d'Antwerpen (figure 1).

Figure 1 : Shigella : incidence par arrondissement (N/10⁵ hab., 2010)

- AL: Aalst
- AR: Arlon
- AT: Ath
- AW: Antwerpen
- B: Bruxelles
- BG: Brugge
- BS: Bastogne
- CR: Charleroi
- DK: Diksmuide
- DM: Dendermonde
- DN: Dinant
- EK: Eeklo
- GT: Gent
- HS: Hasselt
- HV: Halle-Vilvoorde
- HY: Huy
- IP: Ieper
- KR: Kortrijk
- LG: Liège
- LV: Leuven
- MC: Mouscron
- MH: Mechelen
- MN: Mons
- MR: Marche-en-Fam.
- MS: Maaseik
- NC: Neufchâteau
- NM: Namur
- NV: Nivelles
- OD: Oudenaarde
- OS: Oostende
- PV: Philippeville
- RS: Roeselare
- SG: Soignies
- SN: St-Niklaas
- TG: Tongeren
- TH: Turnhout
- TL: Tielt
- TN: Thuin
- TR: Tournai
- VR: Veurne
- VT: Virton
- VV: Verviers
- WR: Waremm



2. Evolution de l'incidence et de la fréquence d'enregistrement

- diminution depuis 1999 du nombre de cas diagnostiqués;
- en 2001, les données du laboratoire de référence ont été ajoutées à celles des laboratoires vigies et les doublons ont été éliminés (tableau 3).

Tableau 3 : Shigella : évolution de l'incidence/arrondissement (N/10⁵ hab., 1997-2010)

Arrondissement	1997	1998	1999	2000	2001	2002	2003	2004	2005	2006	2007	2008	2009	2010
Bruxelles	6,8	7,3	7,9	6,1	4,5	5,2	5,6	3,5	4,6	2,2	1,2	2,1	1,7	3,4
N total	65	69	75	58	45	51	56	35	46	22	12	22	18	36
Antwerpen	2,4	4,2	3,8	4,9	5,7	4,3	3,8	3,8	4,3	3,1	4,6	3,1	2,9	2,4
Mechelen	5,6	6,3	5,2	3,9	4,9	3,3	2,6	1,3	5,1	3,5	2,8	3,4	3,8	2,2
Turnhout	0,8	1,8	3,2	3,2	1,2	3,7	1,7	2,9	3,6	1,0	0,2	0,5	0,7	0,2
Halle-Vilvoorde	1,3	1,8	2,3	1,6	1,6	2,0	1,8	2,5	1,4	1,9	1,0	2,9	2,2	2,2
Leuven	1,1	2,7	2,9	1,3	1,1	3,3	2,4	4,1	5,4	2,8	2,5	2,3	4,2	1,0
Brugge	2,6	1,5	1,1	0,7	3,7	0,7	3,7	1,5	0,7	0,7	1,1	1,8	1,1	2,2
Diksmuide	0,0	0,0	0,0	2,1	0,0	0,0	2,1	2,1	0,0	0,0	0,0	0,0	0,0	0,0
Ieper	0,0	1,0	0,0	0,0	0,0	0,0	0,0	0,0	0,0	0,0	0,0	0,0	0,0	0,0
Kortrijk	1,1	1,4	3,6	0,4	2,2	0,4	1,8	1,1	2,2	1,4	0,4	2,2	0,0	1,1
Oostende	1,4	1,4	1,4	0,0	1,4	0,7	1,4	0,7	0,0	0,0	0,7	0,7	0,0	0,0
Roeselare	1,4	0,7	0,7	0,0	0,7	0,0	0,7	0,7	1,4	0,0	1,4	0,7	0,7	0,7
Tielt	1,1	0,0	3,4	2,3	2,3	2,3	0,0	0,0	2,3	1,1	2,2	1,1	1,1	0,0
Veurne	0,0	0,0	0,0	0,0	0,0	3,5	0,0	0,0	3,4	1,7	0,0	0,0	0,0	1,7
Aalst	0,8	1,5	1,1	0,4	0,4	0,4	0,4	0,0	0,0	0,4	0,7	0,7	0,7	0,7
Dendermonde	0,0	1,6	0,5	2,1	4,8	2,7	1,6	0,5	0,0	1,1	1,1	2,1	2,1	1,6
Eeklo	1,3	0,0	1,3	1,3	0,0	0,0	0,0	1,3	1,3	1,2	2,5	1,2	1,2	3,7
Gent	2,6	3,1	2,2	1,8	4,8	1,8	2,0	1,2	2,6	2,0	2,3	2,9	1,9	2,5
Oudenaarde	0,9	0,9	0,0	0,0	1,7	0,9	2,6	0,9	0,0	2,6	0,9	1,7	0,0	0,0
St.-Niklaas	2,7	3,6	0,5	1,8	0,0	1,8	0,9	0,4	2,2	1,3	3,0	3,0	0,4	0,9
Hasselt	1,6	0,8	2,4	1,3	1,5	0,8	0,8	0,3	0,8	1,0	1,0	0,7	0,2	0,7
Maaseik	0,0	0,5	0,9	0,5	0,9	0,5	0,4	2,2	0,9	0,9	1,3	0,4	0,0	0,0
Tongeren	0,0	0,5	1,6	0,5	0,5	0,5	0,5	1,6	1,6	0,0	0,0	0,0	0,5	0,5
Vlaanderen	1,7	2,3	2,4	2,0	2,6	2,1	1,9	1,9	2,4	1,7	1,9	1,9	1,6	1,4
N total	98	135	140	118	154	124	115	114	146	103	114	120	101	87
Nivelles	2,6	6,2	6,0	1,7	1,7	4,5	3,9	1,7	3,0	7,6	1,3	2,1	3,7	0,8
Ath	0,0	33,2	0,0	0,0	1,2	0,0	0,0	0,0	0,0	0,0	0,0	1,2	0,0	1,2
Charleroi	0,9	0,7	0,5	0,0	1,0	0,5	0,7	1,0	1,2	2,6	0,5	0,7	0,5	0,7
Mons	0,8	0,0	0,0	0,0	0,0	0,0	0,0	0,4	0,0	0,0	0,4	0,0	0,0	0,0
Mouscron	2,8	0,0	2,9	0,0	5,7	5,7	11,5	10,0	2,9	0,0	1,4	4,2	8,4	0,0
Soignies	0,0	3,5	0,6	1,7	0,0	2,9	1,1	0,0	0,6	1,1	2,8	0,0	0,0	1,6
Thuin	0,7	0,7	0,0	1,4	0,7	0,7	0,7	0,0	0,0	0,0	0,0	1,3	2,0	0,0
Toumai	0,7	0,0	0,0	0,0	0,7	0,7	0,0	1,4	0,0	0,0	0,7	0,0	0,7	0,7
Huy	0,0	0,0	2,0	2,0	1,0	0,0	0,0	0,0	1,0	0,0	0,0	1,9	0,0	0,9
Liège	0,9	0,9	4,6	1,5	1,5	0,7	0,3	0,3	0,5	0,7	0,8	0,3	0,0	0,2
Verviers	1,1	1,1	2,3	0,4	0,4	1,5	3,7	1,9	0,0	0,0	1,8	1,1	0,7	0,7
Waremme	1,5	0,0	0,0	0,0	0,0	1,4	0,0	1,4	1,4	0,0	0,0	0,0	0,0	0,0
Arlon	0,0	0,0	0,0	0,0	0,0	0,0	0,0	0,0	0,0	0,0	0,0	0,0	0,0	0,0
Bastogne	0,0	0,0	0,0	0,0	0,0	0,0	0,0	0,0	0,0	0,0	0,0	2,3	0,0	2,2
Marche-en-Famenne	0,0	0,0	0,0	0,0	0,0	0,0	0,0	0,0	0,0	0,0	0,0	0,0	0,0	1,9
Neufchâteau	0,0	0,0	1,8	0,0	0,0	0,0	0,0	0,0	0,0	0,0	1,7	0,0	0,0	1,7
Virton	0,0	0,0	4,2	0,0	0,0	0,0	0,0	0,0	0,0	0,0	0,0	0,0	0,0	0,0
Dinant	1,0	0,0	8,1	1,0	0,0	0,0	0,0	1,0	1,0	1,0	0,0	0,0	1,9	0,9
Namur	0,0	0,4	0,4	2,1	2,8	0,7	0,3	0,7	0,3	0,3	0,0	0,3	0,0	0,0
Philippeville	0,0	1,7	0,0	0,0	0,0	1,6	0,0	0,0	0,0	0,0	0,0	0,0	0,0	0,0
Wallonie	0,9	2,0	2,2	0,9	1,1	1,2	1,2	0,9	0,8	1,4	0,8	0,8	0,9	0,5
N total	29	67	73	30	36	41	41	31	26	47	26	26	30	19
Inconnu														
N total	8	9	9	2	5	7	4	7	6	5	3	6	4	5
Belgique	2,0	2,8	2,9	2,0	2,3	2,2	2,1	1,8	2,1	1,7	1,5	1,6	1,4	1,4
N total	200	280	297	208	240	223	216	187	224	177	155	174	153	147

IPH-Epidémiologie ■ 1 des arrondissements ayant une incidence > (moyenne + 2 D.S.) pour l'année considérée

k25_13 ■ 1 des arrondissements ayant une incidence ≥ (moyenne + 1 D.S.) pour l'année considérée

- le nombre de cas diagnostiqués en 2010 est dans l'ensemble inférieur à la moyenne des années précédentes (figures 2 et 3).

Figure 2 : Shigella : évolution de la fréquence d'enregistrement par arrondissement (N 2010, M 1997-2009)

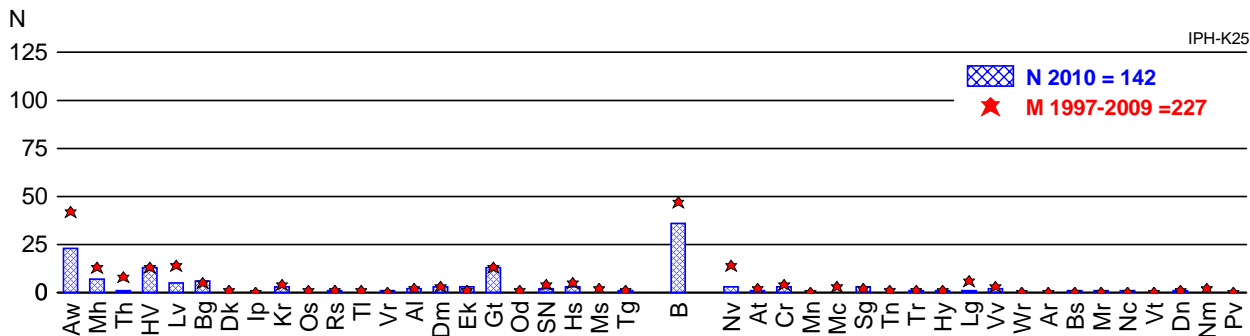
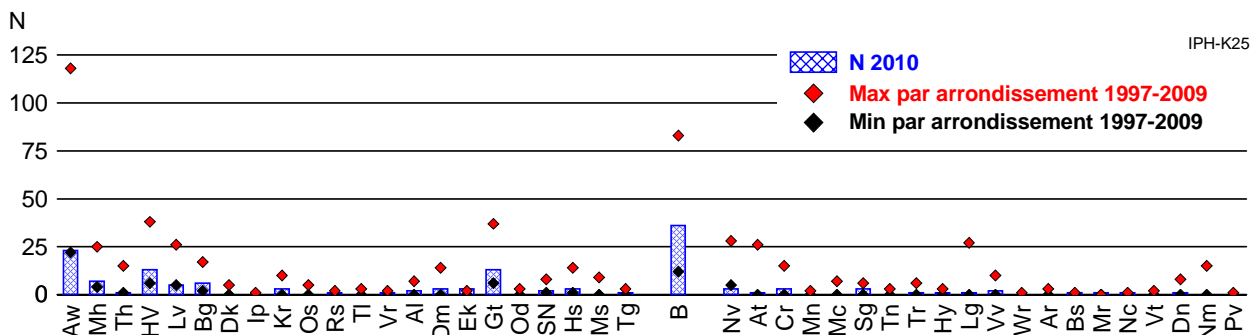


Figure 3 : Shigella : évolution de la fréquence d'enregistrement par arrondissement (N 2010, Max et Min par arrondissement 1997-2009)



- 147 cas en 2010, soit une diminution de 4% par rapport à 2009 (tableau 4).

Tableau 4 : Shigella : évolution de la fréquence d'enregistrement (1997-2010)

Année	Nombre de cas	Nombre moyen de cas/labo/an	Année	Nombre de cas	Nombre moyen de cas/labo/an	Année	Nombre de cas	Nombre moyen de cas/labo/an
1997	200	1,5	2002	223	1,8	2007	155	1,4
1998	280	2,1	2003	216	1,9	2008	174	1,7
1999	297	2,3	2004	187	1,7	2009	153	1,5
2000	208	1,6	2005	224	2,0	2010	147	1,5
2001	240	1,9	2006	177	1,6			

IPH - Epidemiologie k25_t4

3. Répartition par sexe et âge

- 50% des isollements chez des hommes en 2010 (rapport H/F : 1,0/1),
- 38% des isollements chez des adultes âgés de 25 à 44 ans (figure 4, tableaux 5 et 6).

Figure 4 : *Shigella* : distribution par âge (N; 2010)

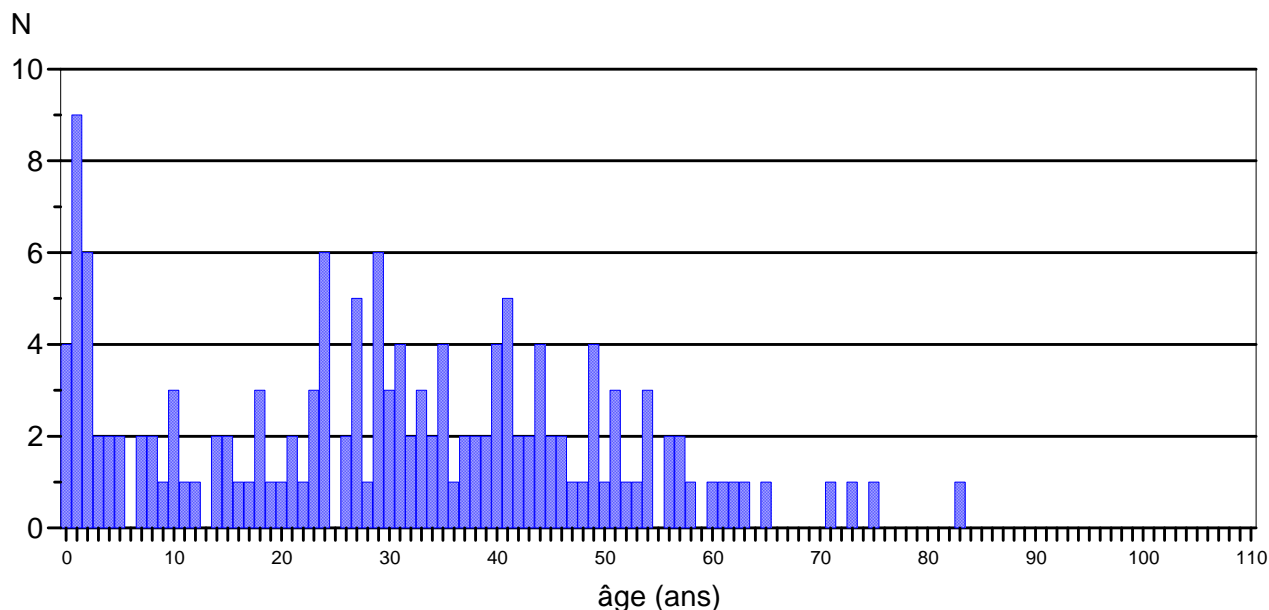


Tableau 5 : *Shigella* : répartition par sexe et par groupe d'âge (N, %; 2010)

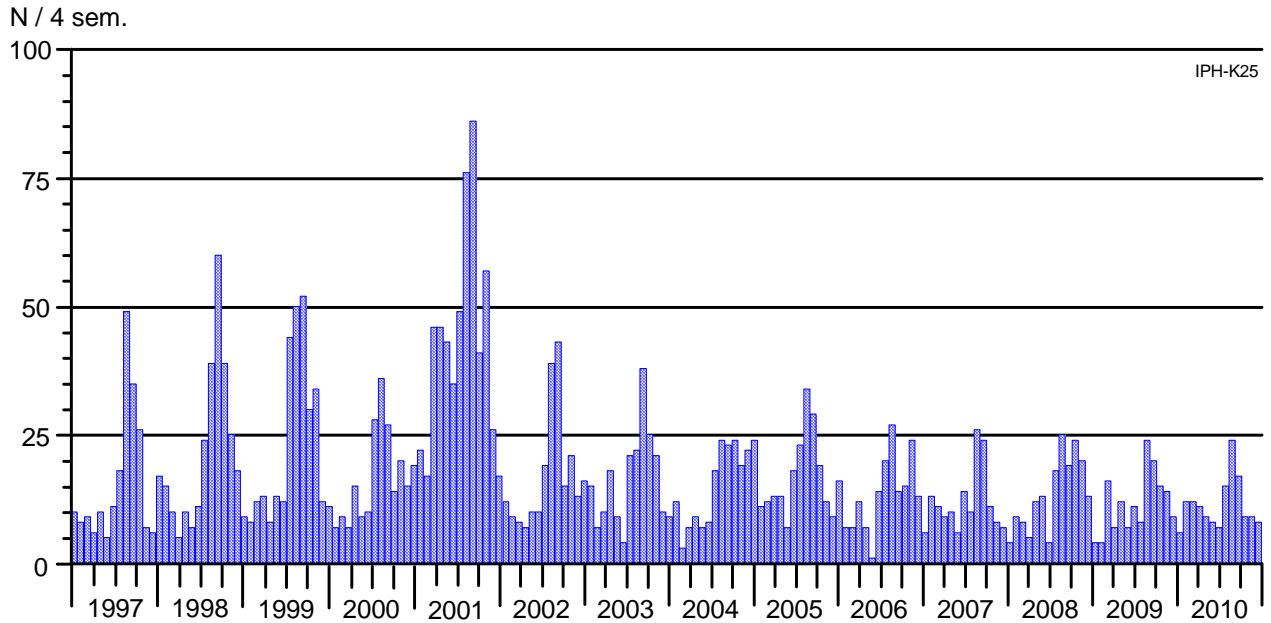
Groupe d'âge (ans)	Hommes		Femmes		Total	
	N	%	N	%	N	%
< 1	0	0,0	3	4,2	3	2,1
1 - 4	9	12,3	10	13,9	19	13,1
5 - 14	6	8,2	8	11,1	14	9,7
15 - 24	11	15,1	10	13,9	21	14,5
25 - 44	27	37,0	28	38,9	55	37,9
45 - 64	16	21,9	12	16,7	28	19,3
≥ 65	4	5,5	1	1,4	5	3,4
Total	73	100,0	72	100,0	145	100,0

IPH - Epidemiologie k25_t5

Tableau 6 : *Shigella* : répartition par sexe et par groupe d'âge (%; 2000-2010)

Année	N	Groupe d'âge (ans, %)														Total	
		< 1		1 - 4		5 - 14		15 - 24		25 - 44		45 - 64		≥ 65		H	F
		H	F	H	F	H	F	H	F	H	F	H	F				
2000	206	0,5	1,5	11,7	12,1	7,8	9,7	4,4	8,3	11,2	14,1	7,3	10,2	1,0	0,5	43,7	56,3
2001	532	1,9	0,6	8,3	6,8	8,6	10,3	3,9	6,8	16,0	23,5	4,3	6,2	0,9	1,9	44,0	56,0
2002	220	1,4	0,5	6,8	12,3	10,9	10,9	2,7	8,2	15,5	15,5	7,3	5,0	0,9	2,3	45,5	54,5
2003	214	2,3	0,5	10,7	7,9	9,8	7,0	5,1	7,5	12,6	18,7	7,0	7,0	2,3	1,4	50,0	50,0
2004	184	1,6	0,5	6,5	9,2	6,5	8,2	2,2	9,8	14,7	20,7	10,9	4,3	2,7	2,2	45,1	54,9
2005	219	1,8	0,9	7,3	7,8	5,0	8,2	5,0	6,4	18,7	18,7	9,1	8,2	1,4	1,4	48,4	51,6
2006	175	0,6	0,0	8,6	9,1	4,6	10,3	4,6	5,1	14,9	20,0	8,0	12,0	1,7	0,6	42,9	57,1
2007	154	0,0	0,0	5,2	5,8	8,4	3,9	4,5	7,1	18,8	20,8	13,6	9,1	1,3	1,3	51,9	48,1
2008	167	0,6	0,6	6,6	5,4	5,4	12,6	4,2	10,8	12,0	19,8	11,4	6,0	1,8	3,0	41,9	58,1
2009	150	0,7	0,7	7,3	3,3	4,7	8,7	4,7	6,7	23,3	16,0	12,0	10,0	0,7	1,3	53,3	46,7
2010	145	0,0	2,1	6,2	6,9	4,1	5,5	7,6	6,9	18,6	19,3	11,0	8,3	2,8	0,7	50,3	49,7

IPH - Epidemiologie k25_t6

Figure 8 : *Shigella* : nombre de diagnostics par 4 semaines (1997-2010)

Conclusions

- le nombre de cas diagnostiqués par le réseau est en diminution depuis 1999;
- le rapport 2010 du Centre National de Référence des *Salmonella* et *Shigella* (CNRSS) (WIV-ISP – Maladies bactériennes) est disponible à l'adresse suivante : <http://bacterio.wiv-isp.be/reporting>