

Objectifs et description du réseau de surveillance

1. Objectifs

- estimation de la fréquence d'enregistrement en 2004 des infections à *Shigella*,
- estimation du taux d'incidence nationale et par arrondissement,
- présentation des principales caractéristiques épidémiologiques des patients.

2. Représentativité en 2004

- 54 laboratoires ayant enregistré au moins 1 infection, soit 48% des L.V.;
- répartition de ces 54 laboratoires sur 21/43 arrondissements, dont 27 laboratoires en Flandre, 18 en Wallonie et 9 à Bruxelles (tableau 1).

Tableau 1 : *Shigella* : répartition des laboratoires par arrondissement (N, %; 1998-2004)

Arrond.	1998		1999		2000		2001		2002		2003		2004		Arrond.	1998		1999		2000		2001		2002		2003		2004		
	N	%	N	%	N	%	N	%	N	%	N	%	N	%		N	%	N	%	N	%	N	%	N	%	N	%	N	%	
Antwerpen	6	50	7	58	5	45	8	73	10	83	8	80	8	80	Bruxelles	8	53	9	69	7	54	7	44	8	57	8	53	9	64	
Mechelen	5	83	5	83	2	33	5	83	4	67	5	71	3	43	Nivelles	2	100	2	100	1	50	2	100	2	100	2	100	2	100	
Turnhout	2	33	2	33	3	50	3	50	1	20	2	40	2	40	Ath	1	100	0	0	0	0	1	100	0	0	0	0	0	0	0
Halle-Vilv.	0	0	0	0	0	0	0	0	1	100	0	0	--	--	Charleroi	1	20	1	20	0	0	1	20	1	25	2	50	2	50	
Leuven	2	40	0	0	0	0	2	40	2	40	3	60	1	20	Mons	0	0	0	0	1	33	0	0	0	0	0	0	1	33	
Brugge	1	25	1	25	1	25	2	50	2	50	3	75	2	50	Mouscron	0	0	2	100	0	0	2	100	2	100	2	100	2	100	
Diksmuide	--	--	--	--	--	--	--	--	--	--	--	--	--	--	Soignies	3	75	1	25	2	50	1	33	2	50	2	50	1	25	
Ieper	0	0	0	0	0	0	0	0	0	0	0	0	0	0	Thuin	2	50	0	0	1	25	1	25	1	25	1	25	0	0	
Kortrijk	3	50	1	20	1	20	4	80	2	40	1	25	2	50	Tournai	1	50	0	0	0	0	0	0	0	0	0	0	0	2	100
Oostende	1	33	2	67	0	0	0	0	1	100	1	100	0	0	Huy	0	0	1	100	1	100	0	0	0	0	0	0	1	100	
Rooselare	1	33	0	0	0	0	1	50	1	33	2	67	1	33	Liège	2	33	2	40	2	40	2	40	2	40	1	25	3	75	
Tielt	0	0	1	100	1	100	1	100	0	0	0	0	0	0	Verviers	1	25	2	50	1	25	1	25	3	75	2	50	3	75	
Veurne	0	0	0	0	1	100	0	0	--	--	--	--	--	--	Waremmes	--	--	--	--	--	--	--	--	--	--	--	--	--	--	
Aalst	2	50	2	50	0	0	1	25	0	0	0	0	0	0	Arlon	0	0	1	100	0	0	0	0	0	0	0	0	0	0	
Denderm.	2	100	1	50	1	50	1	50	2	100	1	100	0	0	Bastogne	0	0	--	--	--	--	--	--	--	--	--	--	--	--	
Eeklo	0	0	0	0	0	0	1	100	0	0	0	0	1	100	Marche-en-F.	--	--	--	--	--	--	--	--	--	--	--	--	--	--	
Gent	4	67	4	57	3	43	6	86	4	67	3	60	4	80	Neufchâteau	0	0	1	100	0	0	1	100	1	100	0	0	0	0	
Oudenaarde	--	--	--	--	--	--	--	--	--	--	--	--	--	--	Virton	--	--	--	--	--	--	--	--	--	--	--	--	--	--	
St.-Niklaas	2	67	1	33	1	33	1	33	1	33	1	33	0	0	Dinant	0	0	1	50	0	0	0	0	0	0	0	0	0	0	
Hasselt	4	57	4	67	3	50	3	50	2	40	2	40	3	60	Namur	2	67	1	33	1	33	2	67	1	25	1	33	1	33	
Maaseik	1	50	1	50	0	0	0	0	0	0	0	0	0	0	Philippeville	--	--	--	--	--	--	--	--	--	--	--	--	--	--	
Tongeren	--	--	--	--	--	--	--	--	--	--	--	--	--	--	Wallonie	15	36	15	37	10	25	14	36	15	38	13	34	18	47	
Vlaanderen	36	47	32	43	22	30	39	54	33	49	32	51	27	44	Belgique	59	44	56	43	39	31	60	47	56	46	53	46	54	48	

N : nombre de laboratoires vigies ayant diagnostiqué au moins 1 cas

IPH - Epidemiologie K25

% : (nombre de laboratoires vigies ayant diagnostiqué au moins 1 cas/nombre total de laboratoires vigies) x 100

3. Evolution du taux de participation

- stabilisation par rapport à 2003 du nombre de laboratoires ayant enregistré au moins 1 infection (tableau 2).

Tableau 2 : *Shigella* : évolution du taux de participation (1997-2004)

Année	Laboratoires ayant diagnostiqué au moins 1 cas		Année	Laboratoires ayant diagnostiqué au moins 1 cas	
	N	%		N	%
1997	52	38,8	2001	60	47,2
1998	59	44,4	2002	56	46,3
1999	56	43,4	2003	53	45,7
2000	39	30,7	2004	54	47,8

K25

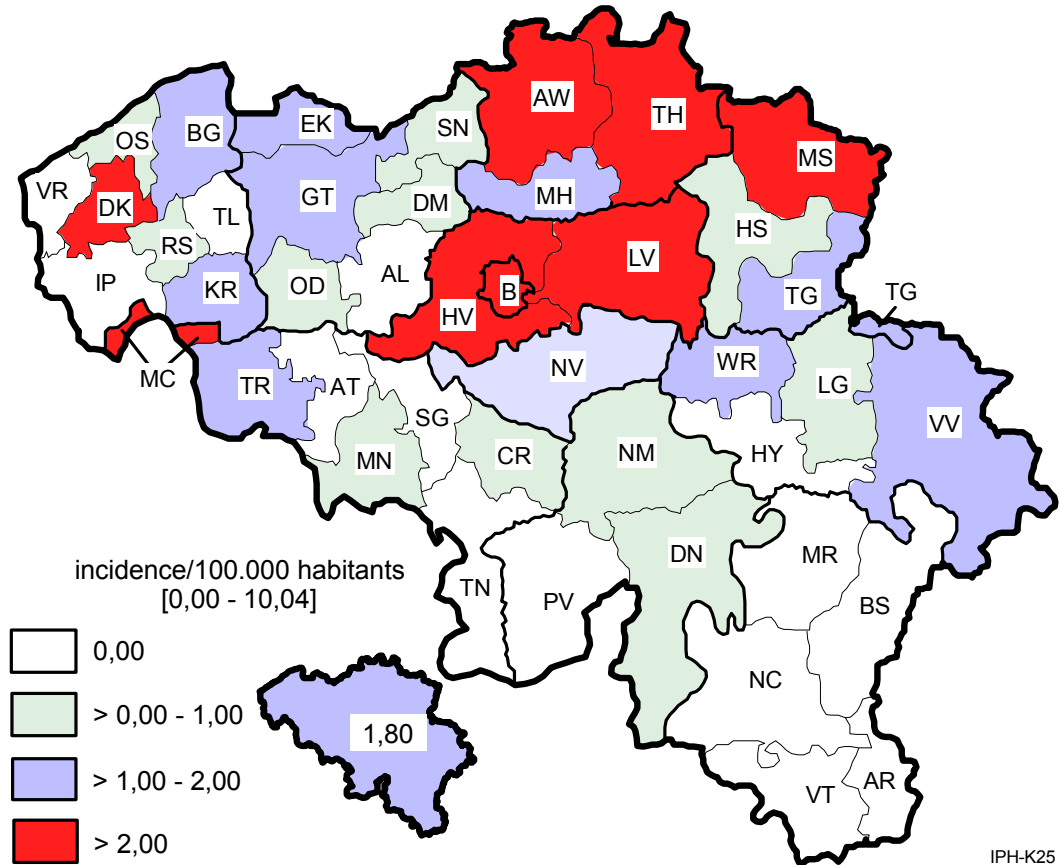
Principales caractéristiques épidémiologiques

1. Incidence et fréquence d'enregistrement en 2004

- taux d'incidence de 1,8/10⁵ habitants au niveau national en 2004,
- à signaler les 35 cas diagnostiqués à **Bruxelles** (en 2003 : N=56) dont 9/35 (26%) à Molenbeek-St-Jean, et les 36 cas dans l'arrondissement d'**Antwerpen** (en 2003 : N=36) dont 12/36 (33%) à Antwerpen (figure 1).

Figure 1 : *Shigella* : incidence par arrondissement (N/10⁵ hab., 2004)

- AL: Aalst
- AR: Arlon
- AT: Ath
- AW: Antwerpen
- B: Bruxelles
- BG: Brugge
- BS: Bastogne
- CR: Charleroi
- DK: Diksmuide
- DM: Dendermonde
- DN: Dinant
- EK: Eeklo
- GT: Gent
- HS: Hasselt
- HV: Halle-Vilvoorde
- HY: Huy
- IP: Ieper
- KR: Kortrijk
- LG: Liège
- LV: Leuven
- MC: Mouscron
- MH: Mechelen
- MN: Mons
- MR: Marche-en-Fam.
- MS: Maaseik
- NC: Neufchâteau
- NM: Namur
- NV: Nivelles
- OD: Oudenaarde
- OS: Oostende
- PV: Philippeville
- RS: Roeselare
- SG: Soignies
- SN: St-Niklaas
- TG: Tongeren
- TH: Turnhout
- TL: Tielt
- TN: Thuin
- TR: Tournai
- VR: Veurne
- VT: Virton
- VV: Verviers
- WR: Waremme



IPH-K25

2. Evolution de l'incidence et de la fréquence d'enregistrement

- stabilisation depuis 2000 du nombre de cas diagnostiqués, avec une incidence 2 fois plus élevée en Flandre qu'en Wallonie;
- en 2001, les données du laboratoire de référence ont été ajoutées à celles des laboratoires vigies et les doublons ont été éliminés (tableau 3).

Tableau 3 : *Shigella* : évolution de l'incidence/arrondissement (N/10⁵ hab., 1997-2004)

Arrondissement	1997	1998	1999	2000	2001	2002	2003	2004
Bruxelles	6,8	7,3	7,9	6,1	8,7	5,2	5,6	3,5
N total	65	69	75	58	83	51	56	35
Antwerpen	2,4	4,2	3,8	4,9	12,7	4,3	3,8	3,8
Mechelen	5,6	6,3	5,2	3,9	8,2	3,3	2,6	1,3
Turnhout	0,8	1,8	3,2	3,2	3,5	3,7	1,7	2,9
Halle-Vilvoorde	1,3	1,8	2,3	1,6	6,8	2,0	1,8	2,5
Leuven	1,1	2,7	2,9	1,3	5,7	3,3	2,4	4,1
Brugge	2,6	1,5	1,1	0,7	6,3	0,7	3,7	1,5
Diksmuide	0,0	0,0	0,0	2,1	10,4	0,0	2,1	2,1
Ieper	0,0	1,0	0,0	0,0	1,0	0,0	0,0	0,0
Kortrijk	1,1	1,4	3,6	0,4	3,2	0,4	1,8	1,1
Oostende	1,4	1,4	1,4	0,0	3,5	0,7	1,4	0,7
Roeselare	1,4	0,7	0,7	0,0	1,4	0,0	0,7	0,7
Tielt	1,1	0,0	3,4	2,3	3,4	2,3	0,0	0,0
Veurne	0,0	0,0	0,0	0,0	1,8	3,5	0,0	0,0
Aalst	0,8	1,5	1,1	0,4	2,7	0,4	0,4	0,0
Dendermonde	0,0	1,6	0,5	2,1	7,5	2,7	1,6	0,5
Eeklo	1,3	0,0	1,3	1,3	1,3	0,0	0,0	1,3
Gent	2,6	3,1	2,2	1,8	7,5	1,8	2,0	1,2
Oudenaarde	0,9	0,9	0,0	0,0	2,6	0,9	2,6	0,9
St.-Niklaas	2,7	3,6	0,5	1,8	1,3	1,8	0,9	0,4
Hasselt	1,6	0,8	2,4	1,3	3,7	0,8	0,8	0,3
Maaseik	0,0	0,5	0,9	0,5	4,1	0,5	0,4	2,2
Tongeren	0,0	0,5	1,6	0,5	1,1	0,5	0,5	1,6
Vlaanderen	1,7	2,3	2,4	2,0	6,0	2,1	1,9	1,9
N total	98	135	140	118	354	124	115	114
Nivelles	2,6	6,2	6,0	1,7	5,1	4,5	3,9	1,7
Ath	0,0	33,2	0,0	0,0	3,8	0,0	0,0	0,0
Charleroi	0,9	0,7	0,5	0,0	3,6	0,5	0,7	1,0
Mons	0,8	0,0	0,0	0,0	0,0	0,0	0,0	0,4
Mouscron	2,8	0,0	2,9	0,0	8,6	5,7	11,5	10,0
Soignies	0,0	3,5	0,6	1,7	0,0	2,9	1,1	0,0
Thuin	0,7	0,7	0,0	1,4	1,4	0,7	0,7	0,0
Tournai	0,7	0,0	0,0	0,0	2,1	0,7	0,0	1,4
Huy	0,0	0,0	2,0	2,0	3,0	0,0	0,0	0,0
Liège	0,9	0,9	4,6	1,5	2,4	0,7	0,3	0,3
Verviers	1,1	1,1	2,3	0,4	1,1	1,5	3,7	1,9
Waremmes	1,5	0,0	0,0	0,0	1,5	1,4	0,0	1,4
Arlon	0,0	0,0	0,0	0,0	5,8	0,0	0,0	0,0
Bastogne	0,0	0,0	0,0	0,0	0,0	0,0	0,0	0,0
Marche-en-Famenne	0,0	0,0	0,0	0,0	0,0	0,0	0,0	0,0
Neufchâteau	0,0	0,0	1,8	0,0	0,0	0,0	0,0	0,0
Virton	0,0	0,0	4,2	0,0	0,0	0,0	0,0	0,0
Dinant	1,0	0,0	8,1	1,0	1,0	0,0	0,0	1,0
Namur	0,0	0,4	0,4	2,1	5,3	0,7	0,3	0,7
Philippeville	0,0	1,7	0,0	0,0	0,0	1,6	0,0	0,0
Wallonie	0,9	2,0	2,2	0,9	2,6	1,2	1,2	0,9
N total	29	67	73	30	87	41	41	31
Inconnu								
N total	8	9	9	2	39	7	4	7
Belgique	2,0	2,8	2,9	2,0	5,5	2,2	2,1	1,8
N total	200	280	297	208	563	223	216	187

IPH-Epidemiologie

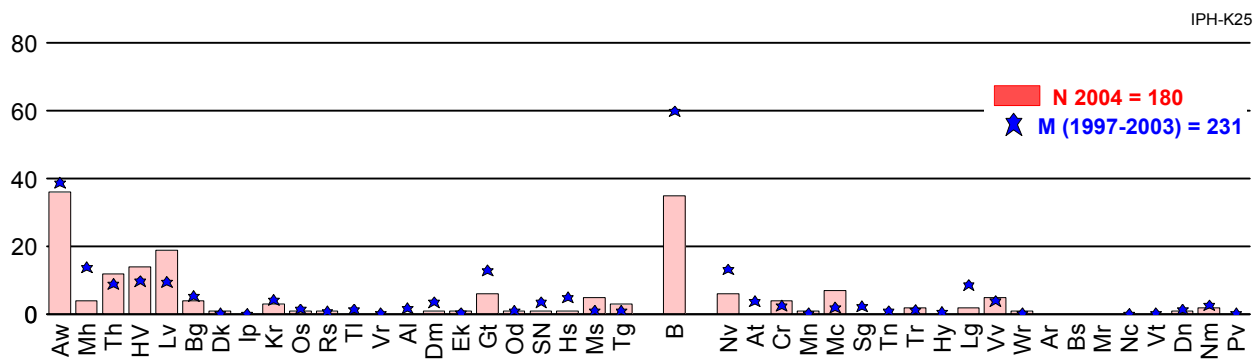
K25

■ 1 des arrondissements ayant une incidence \geq (moyenne + 2 D.S.) pour l'année considérée

■ 1 des arrondissements ayant une incidence \geq (moyenne + 1 D.S.) pour l'année considérée

➤ le nombre de cas diagnostiqués en 2004 est dans l'ensemble inférieur à la moyenne des années précédentes (figure 2).

Figure 2 : Shigella : évolution de la fréquence d'enregistrement par arrondissement (N 2004, M 1997-2003)



➤ 187 cas en 2004, soit une diminution de la fréquence d'enregistrement depuis 2001 (tableau 4).

Tableau 4 : Shigella : évolution de la fréquence d'enregistrement (1997-2004)

Année	Nombre de cas	Nombre moyen de cas/labo/an	Année	Nombre de cas	Nombre moyen de cas/labo/an
1997	200	1,5	2001	240	1,9
1998	280	2,1	2002	223	1,8
1999	297	2,3	2003	216	1,9
2000	208	1,6	2004	187	1,7

K25

3. Répartition par sexe et âge

- 55% des isollements chez des femmes en 2004 (rapport H/F : 0,8/1),
- 35% des isollements chez des adultes âgés de 25 à 44 ans et 16% chez des enfants de 1 à 4 ans (figure 3, tableau 5).

Figure 3 : *Shigella* : distribution par âge (N; 2004)

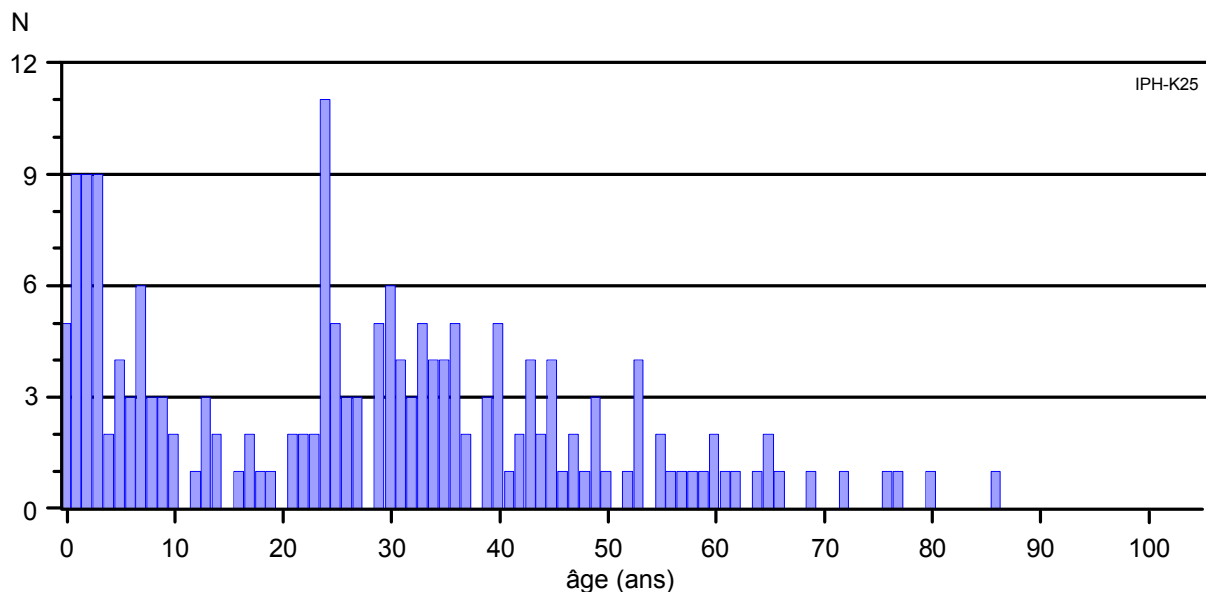


Tableau 5 : *Shigella* : répartition par sexe et par groupe d'âge (N, %; 2004)

Groupe d'âge (ans)	Hommes		Femmes		Total	
	N	%	N	%	N	%
< 1	3	3,6	1	1,0	4	2,2
1 - 4	12	14,5	17	16,8	29	15,8
5 - 14	12	14,5	15	14,9	27	14,7
15 - 24	4	4,8	18	17,8	22	12,0
25 - 44	27	32,5	38	37,6	65	35,3
45 - 64	20	24,1	8	7,9	28	15,2
≥ 65	5	6,0	4	4,0	9	4,9
Total	83	100,0	101	100,0	184	100,0

K25

