

## Objectifs et description du réseau de surveillance

### 1. Objectifs

- estimation de la fréquence d'enregistrement en 2002 des infections à *Shigella*,
- estimation du taux d'incidence nationale et par arrondissement,
- présentation des principales caractéristiques épidémiologiques des patients.

### 2. Représentativité en 2002

- 56 laboratoires ayant enregistré au moins 1 infection, soit 46% des L.V.;
- répartition de ces 56 laboratoires sur 23/43 arrondissements, dont 33 laboratoires en Flandre, 15 en Wallonie et 8 à Bruxelles,
- intégration en 2001 des données provenant du laboratoire de référence (**I.S.P. - Bactériologie**) et élimination des doublons (tableau 1).

Tableau 1 : *Shigella* : répartition des laboratoires par arrondissement (N, %; 1998-2002)

Arrondissement	1998		1999		2000		2001		2002		Arrondissement	1998		1999		2000		2001		2002	
	N	%	N	%	N	%	N	%	N	%		N	%	N	%	N	%	N	%	N	%
Antwerpen	6	50	7	58	5	45	8	73	10	83	<b>Bruxelles</b>	8	53	9	69	7	54	8	50	8	57
Mechelen	5	83	5	83	2	33	5	83	4	67	Nivelles	2	100	2	100	1	50	2	100	2	100
Turnhout	2	33	2	33	3	50	3	50	1	20	Ath	1	100	0	0	0	0	1	100	0	0
Halle-Vilvoorde	0	0	0	0	0	0	0	0	1	100	Charleroi	1	20	1	20	0	0	1	20	1	25
Leuven	2	40	0	0	0	0	2	40	2	40	Mons	0	0	0	0	1	33	0	0	0	0
Brugge	1	25	1	25	1	25	2	50	2	50	Mouscron	0	0	2	100	0	0	2	100	2	100
Diksmuide	0	--	0	--	0	--	0	--	0	--	Soignies	3	75	1	25	2	50	1	33	2	50
Ieper	0	0	0	0	0	0	0	0	0	0	Thuin	2	50	0	0	1	25	1	25	1	25
Kortrijk	3	50	1	20	1	20	4	80	2	40	Tournai	1	50	0	0	0	0	0	0	0	0
Oostende	1	33	2	67	0	0	0	0	1	100	Huy	0	0	1	100	1	100	0	0	0	0
Roeselare	1	33	0	0	0	0	1	50	1	33	Liège	2	33	2	40	2	40	2	40	2	40
Tielt	0	0	1	100	1	100	1	100	0	0	Verviers	1	25	2	50	1	25	1	25	3	75
Veurne	0	0	0	0	1	100	0	--	0	--	Waremmes	0	--	0	--	0	--	0	--	0	--
Aalst	2	50	2	50	0	0	1	25	0	0	Arlon	0	0	1	100	0	0	0	0	0	0
Dendermonde	2	100	1	50	1	50	1	50	2	100	Bastogne	0	0	0	--	0	--	0	--	0	--
Eeklo	0	0	0	0	0	0	1	100	0	0	Marche-en-Fam.	0	--	0	--	0	--	0	--	0	--
Gent	4	67	4	57	3	43	6	86	4	67	Neufchâteau	0	0	1	100	0	0	1	100	1	100
Oudenaarde	0	--	0	--	0	--	0	--	0	--	Virton	0	--	0	--	0	--	0	--	0	--
St.-Niklaas	2	67	1	33	1	33	1	33	1	33	Dinant	0	0	1	50	0	0	0	0	0	0
Hasselt	4	57	4	67	3	50	3	50	2	40	Namur	2	67	1	33	1	33	2	67	1	25
Maaseik	1	50	1	50	0	0	0	0	0	0	Philippeville	0	--	0	--	0	--	0	--	0	--
Tongeren	0	--	0	--	0	--	0	--	0	--	<b>Wallonie</b>	15	36	15	37	10	25	14	36	15	38
<b>Vlaanderen</b>	36	47	32	43	22	30	39	54	33	49	<b>Belgique</b>	59	44	56	43	39	31	61	48	56	46

N : nombre de laboratoires vigies ayant diagnostiqué au moins 1 cas

I.S.P. - Epidemiologie K25

% : (nombre de laboratoires vigies ayant diagnostiqué au moins 1 cas/nombre total de laboratoires vigies) x 100

### 3. Evolution du taux de participation

- diminution par rapport à 2001 du nombre de laboratoires ayant enregistré au moins 1 infection : celle-ci s'explique principalement par une diminution du nombre de laboratoires en Flandre (en 2001 : N = 39, en 2002 : N=33) (tableau 2).

Tableau 2 : *Shigella* : évolution du taux de participation (1997-2002)

Année	Laboratoires ayant diagnostiqué au moins 1 cas	
	N	%
1997	52	39
1998	59	44
1999	56	43
2000	39	31
2001	61	48
2002	56	46

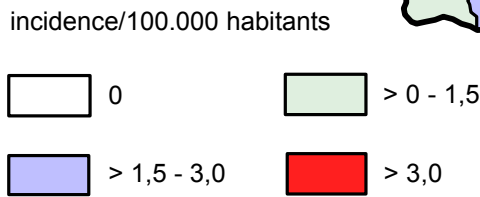
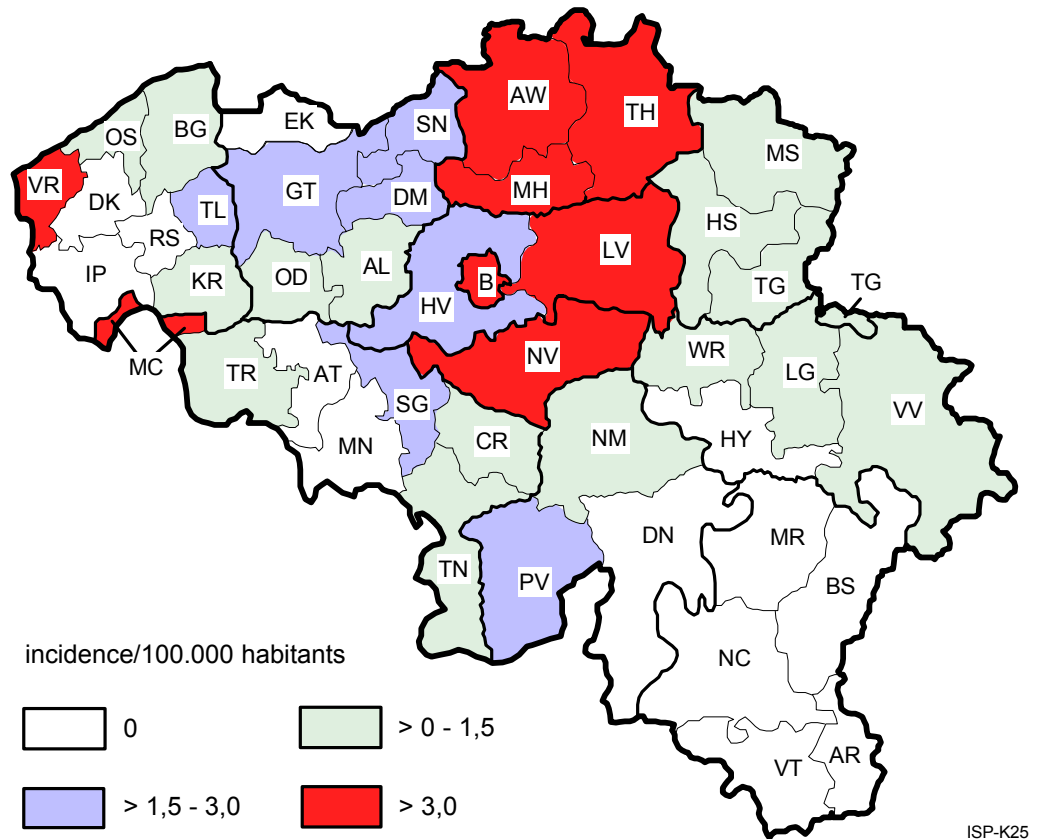
Principales caractéristiques épidémiologiques

1. Incidence et fréquence d'enregistrement en 2002

- taux d'incidence de 2,2/10<sup>5</sup> habitants au niveau national en 2002,
- à signaler les 51 cas diagnostiqués à Bruxelles dont 10 localisés dans le Centre-Ville et 10 à Schaerbeek (figures 1 en 2).

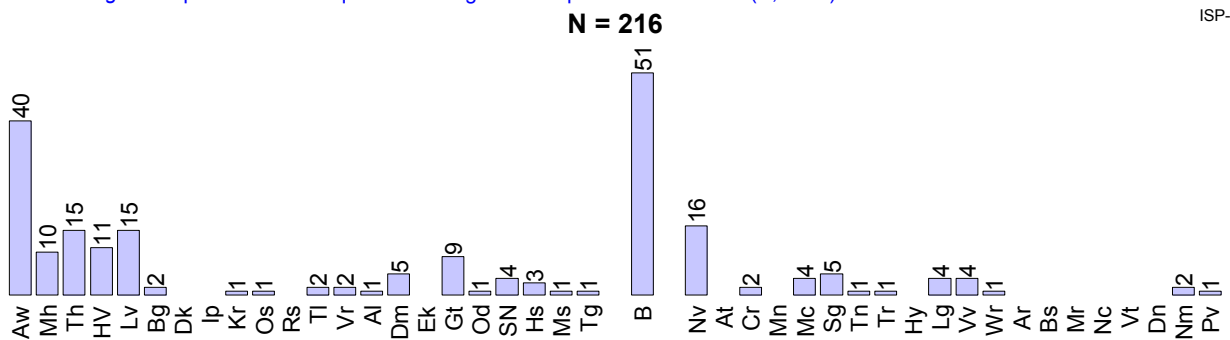
Figure 1 : Shigella : incidence par arrondissement (N/10<sup>5</sup> hab., 2002)

- AL: Aalst
- AR: Arlon
- AT: Ath
- AW: Antwerpen
- B: Bruxelles
- BG: Brugge
- BS: Bastogne
- CR: Charleroi
- DK: Diksmuide
- DM: Dendermonde
- DN: Dinant
- EK: Eeklo
- GT: Gent
- HS: Hasselt
- HV: Halle-Vilvoorde
- HY: Huy
- IP: Ieper
- KR: Kortrijk
- LG: Liège
- LV: Leuven
- MC: Mouscron
- MH: Mechelen
- MN: Mons
- MR: Marche-en-Fam.
- MS: Maaseik
- NC: Neufchâteau
- NM: Namur
- NV: Nivelles
- OD: Oudenaarde
- OS: Oostende
- PV: Philippeville
- RS: Roeselare
- SG: Soignies
- SN: St-Niklaas
- TG: Tongeren
- TH: Turnhout
- TL: Tielt
- TN: Thuin
- TR: Tournai
- VR: Veurne
- VT: Virton
- VV: Verviers
- WR: Waremme



ISP-K25

Figure 2 : Shigella : répartition de la fréquence d'enregistrement par arrondissement (N; 2002)



ISP-K25

## 2. Evolution de l'incidence et de la fréquence d'enregistrement

- stabilisation par rapport à 2000 du nombre de cas diagnostiqués,
- le nombre de cas diagnostiqués à Bruxelles reste élevé (tableau 3).

Tableau 3 : *Shigella* : évolution de l'incidence/arrondissement (N/10<sup>5</sup> hab., 1997-2002)

Arrondissement	1997	1998	1999	2000	2001	2002	Arrondissement	1997	1998	1999	2000	2001	2002
Antwerpen	2,4	4,2	3,8	4,9	12,7	4,3	Bruxelles	6,8	7,3	7,9	6,1	8,7	5,2
Mechelen	5,6	6,3	5,2	3,9	8,2	3,3	<b>N total</b>	<b>65</b>	<b>69</b>	<b>75</b>	<b>58</b>	<b>83</b>	<b>51</b>
Turnhout	0,8	1,8	3,2	3,2	3,5	3,7	Nivelles	2,6	6,2	6,0	1,7	5,1	4,5
Halle-Vilvoorde	1,3	1,8	2,3	1,6	6,8	2,0	Ath	0,0	33,2	0,0	0,0	3,8	0,0
Leuven	1,1	2,7	2,9	1,3	5,7	3,3	Charleroi	0,9	0,7	0,5	0,0	3,6	0,5
Brugge	2,6	1,5	1,1	0,7	6,3	0,7	Mons	0,8	0,0	0,0	0,0	0,0	0,0
Diksmuide	0,0	0,0	0,0	2,1	10,4	0,0	Mouscron	2,8	0,0	2,9	0,0	8,6	5,7
Ieper	0,0	1,0	0,0	0,0	1,0	0,0	Soignies	0,0	3,5	0,6	1,7	0,0	2,9
Kortrijk	1,1	1,4	3,6	0,4	3,2	0,4	Thuin	0,7	0,7	0,0	1,4	1,4	0,7
Oostende	1,4	1,4	1,4	0,0	3,5	0,7	Tournai	0,7	0,0	0,0	0,0	2,1	0,7
Roeselare	1,4	0,7	0,7	0,0	1,4	0,0	Huy	0,0	0,0	2,0	2,0	3,0	0,0
Tielt	1,1	0,0	3,4	2,3	3,4	2,3	Liège	0,9	0,9	4,6	1,5	2,4	0,7
Veurne	0,0	0,0	0,0	0,0	1,8	3,5	Verviers	1,1	1,1	2,3	0,4	1,1	1,5
Aalst	0,8	1,5	1,1	0,4	2,7	0,4	Waremmé	1,5	0,0	0,0	0,0	1,5	1,4
Dendermonde	0,0	1,6	0,5	2,1	7,5	2,7	Arlon	0,0	0,0	0,0	0,0	5,8	0,0
Eeklo	1,3	0,0	1,3	1,3	1,3	0,0	Bastogne	0,0	0,0	0,0	0,0	0,0	0,0
Gent	2,6	3,1	2,2	1,8	7,5	1,8	Marche-en-Fam.	0,0	0,0	0,0	0,0	0,0	0,0
Oudenaarde	0,9	0,9	0,0	0,0	2,6	0,9	Neufchâteau	0,0	0,0	1,8	0,0	0,0	0,0
St.-Niklaas	2,7	3,6	0,5	1,8	1,3	1,8	Virton	0,0	0,0	4,2	0,0	0,0	0,0
Hasselt	1,6	0,8	2,4	1,3	3,7	0,8	Dinant	1,0	0,0	8,1	1,0	1,0	0,0
Maaseik	0,0	0,5	0,9	0,5	4,1	0,5	Namur	0,0	0,4	0,4	2,1	5,3	0,7
Tongeren	0,0	0,5	1,6	0,5	1,1	0,5	Philippeville	0,0	1,7	0,0	0,0	0,0	1,6
<b>Vlaanderen</b>	<b>1,7</b>	<b>2,3</b>	<b>2,4</b>	<b>2,0</b>	<b>6,0</b>	<b>2,1</b>	<b>Wallonie</b>	<b>0,9</b>	<b>2,0</b>	<b>2,2</b>	<b>0,9</b>	<b>2,6</b>	<b>1,2</b>
<b>N total</b>	<b>98</b>	<b>135</b>	<b>140</b>	<b>118</b>	<b>354</b>	<b>124</b>	<b>N total</b>	<b>29</b>	<b>67</b>	<b>73</b>	<b>30</b>	<b>87</b>	<b>41</b>
<b>Inconnu</b>							<b>Belgique</b>	<b>2,0</b>	<b>2,8</b>	<b>2,9</b>	<b>2,0</b>	<b>5,5</b>	<b>2,2</b>
<b>N total</b>	<b>8</b>	<b>9</b>	<b>9</b>	<b>2</b>	<b>39</b>	<b>7</b>	<b>N total</b>	<b>200</b>	<b>280</b>	<b>297</b>	<b>208</b>	<b>563</b>	<b>223</b>

■ 1 des arrondissements ayant une incidence  $\geq$  (moyenne + 2 D.S.) pour l'année considérée

■ 1 des arrondissements ayant une incidence  $\geq$  (moyenne + 1 D.S.) pour l'année considérée

I.S.P.-Epidemiologie K25

- 223 cas en 2002, soit une fréquence d'enregistrement comparable à celle de 2000 (tableau 4).

Tableau 4 : *Shigella* : évolution de la fréquence d'enregistrement (1997-2002)

Année	Nombre de cas	Nombre moyen de cas/labo/an
1997	200	2,0
1998	280	2,0
1999	297	2,4
2000	208	1,6
2001	563	4,4
2002	223	1,9

### 3. Répartition par sexe et âge

- 55% des isollements chez des femmes en 2002 (rapport H/F : 1,2),
- 31% des isollements chez des adultes âgés de 25 à 44 ans et 19% chez des enfants de 1 à 4 ans (figure 3, tableau 5).

Figure 3 : *Shigella* : distribution par âge (N; 2002)

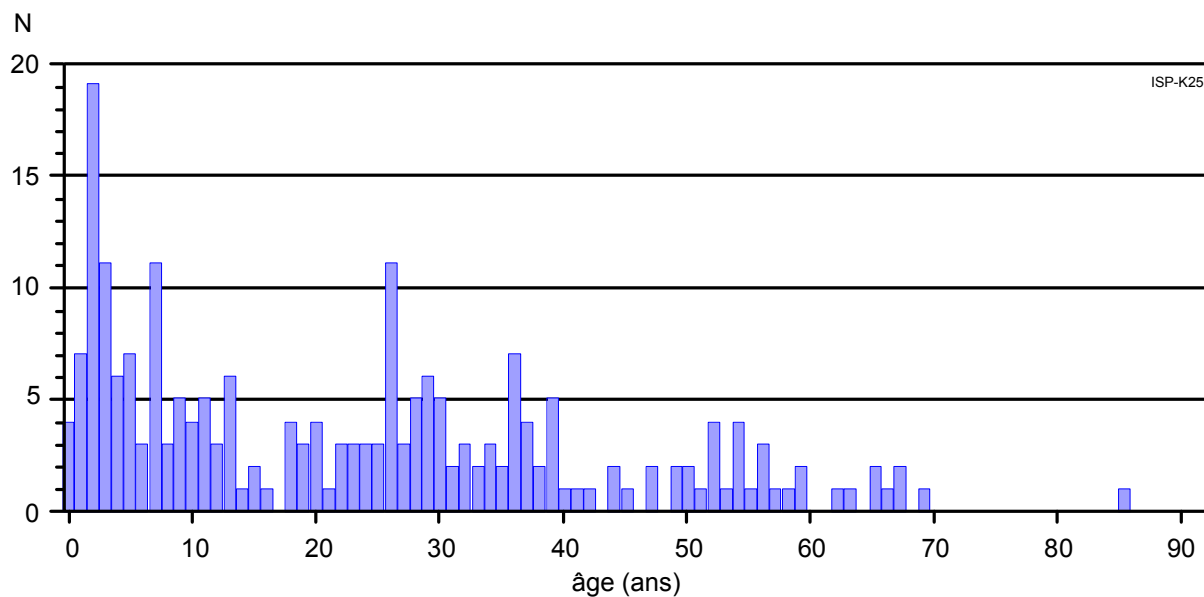


Tableau 5 : *Shigella* : répartition par sexe et groupe d'âge (N, %; 2002)

Groupe d'âge (ans)	N	Hommes		Femmes	
		N	%	N	%
< 1	3		3,0	1	0,8
1 - 4	15		15,0	27	22,5
5 -14	24		24,0	24	20,0
15 - 24	6		6,0	18	15,0
25 - 44	34		34,0	34	28,3
45 - 64	16		16,0	11	9,2
≥ 65	2		2,0	5	4,2
Total	100		100,0	120	100,0

#### 4. Evolution saisonnière

- les isollements sont observés principalement en été;
- le nombre élevé de cas diagnostiqués à la fin août et en septembre peut être en rapport avec le retour d'un voyage à l'étranger (figures 4 et 5).

Figure 4 : *Shigella* : nombre de diagnostics par semaine (2002)

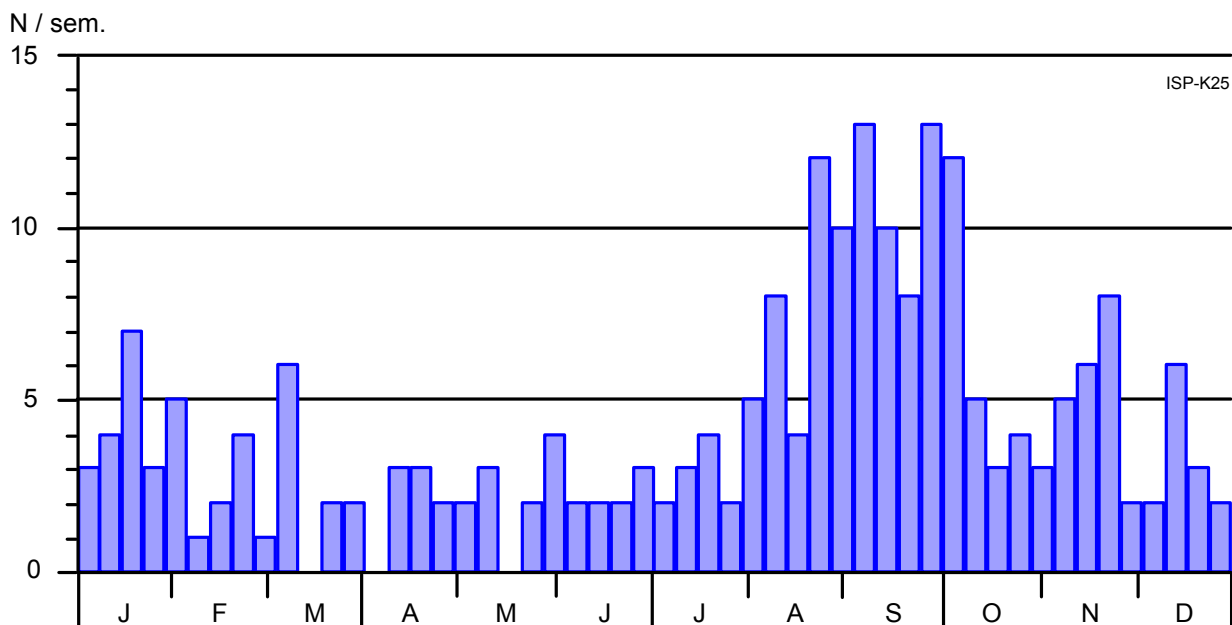
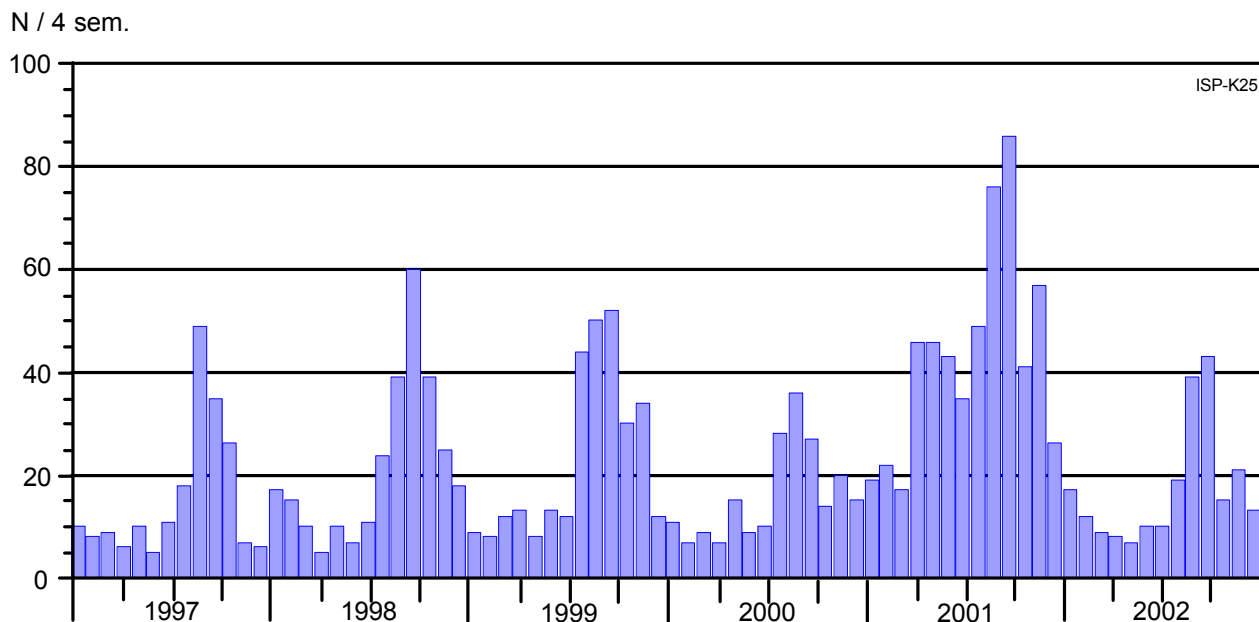


Figure 5 : *Shigella* : nombre de diagnostics par 4 semaines (1997-2002)



#### Conclusions

- le nombre de cas observés en 2002 est comparable à celui de 2000; cette observation a également été constatée par le laboratoire de référence;
- le rapport 2002 du laboratoire de référence est disponible à l'adresse suivante : [www.iph.fgov.be/bacterio](http://www.iph.fgov.be/bacterio) (rubrique Publications and Reports).