

Objectifs et description du réseau de surveillance

1. Objectifs

- estimation de la fréquence d'enregistrement en 2001 des infections à *Shigella*,
- estimation du taux d'incidence nationale et par arrondissement,
- présentation des principales caractéristiques épidémiologiques des patients.

2. Représentativité en 2001

- 61 laboratoires ayant enregistré au moins 1 infection, soit 48% des L.V.;
- répartition de ces 61 laboratoires sur 25/43 arrondissements, dont 39 laboratoires en Flandre, 14 en Wallonie et 8 à Bruxelles,
- intégration en 2001 des données provenant du laboratoire de référence (**I.S.P. - Bactériologie**) et élimination des doublons (tableau 1).

Tableau 1 : *Shigella* : répartition des laboratoires par arrondissement (N, %; 1998-2001)

Arrondissement	1998		1999		2000		2001		Arrondissement	1998		1999		2000		2001	
	N	%	N	%	N	%	N	%		N	%	N	%	N	%	N	%
Antwerpen	6	50	7	58	5	45	8	73	Bruxelles	8	53	9	69	7	54	8	50
Mechelen	5	83	5	83	2	33	5	83	Nivelles	2	100	2	100	1	50	2	100
Turnhout	2	33	2	33	3	50	3	50	Ath	1	100	0	0	0	0	1	100
Halle-Vilvoorde	0	0	0	0	0	0	0	0	Charleroi	1	20	1	20	0	0	1	20
Leuven	2	40	0	0	0	0	2	40	Mons	0	0	0	0	1	33	0	0
Brugge	1	25	1	25	1	25	2	50	Mouscron	0	0	2	100	0	0	2	100
Diksmuide	0	--	0	--	0	--	0	--	Soignies	3	75	1	25	2	50	1	33
Ieper	0	0	0	0	0	0	0	0	Thuin	2	50	0	0	1	25	1	25
Kortrijk	3	50	1	20	1	20	4	80	Tournai	1	50	0	0	0	0	0	0
Oostende	1	33	2	67	0	0	0	0	Huy	0	0	1	100	1	100	0	0
Roeselare	1	33	0	0	0	0	1	50	Liège	2	33	2	40	2	40	2	40
Tielt	0	0	1	100	1	100	1	100	Verviers	1	25	2	50	1	25	1	25
Veurne	0	0	0	0	1	100	0	--	Waremmes	0	--	0	--	0	--	0	--
Aalst	2	50	2	50	0	0	1	25	Arlon	0	0	1	100	0	0	0	0
Dendermonde	2	100	1	50	1	50	1	50	Bastogne	0	0	0	--	0	--	0	--
Eeklo	0	0	0	0	0	0	1	100	Marche-en-Fam.	0	--	0	--	0	--	0	--
Gent	4	67	4	57	3	43	6	86	Neufchâteau	0	0	1	100	0	0	1	100
Oudenaarde	0	--	0	--	0	--	0	--	Virton	0	--	0	--	0	--	0	--
St.-Niklaas	2	67	1	33	1	33	1	33	Dinant	0	0	1	50	0	0	0	0
Hasselt	4	57	4	67	3	50	3	50	Namur	2	67	1	33	1	33	2	67
Maaseik	1	50	1	50	0	0	0	0	Philippeville	0	--	0	--	0	--	0	--
Tongeren	0	--	0	--	0	--	0	--	Wallonie	15	36	15	37	10	25	14	36
Vlaanderen	36	47	32	43	22	30	39	54	Belgique	59	44	56	43	39	31	61	48

N : nombre de laboratoires vigies ayant diagnostiqué au moins 1 cas

I.S.P. - Epidémiologie K25

% : (nombre de laboratoires vigies ayant diagnostiqué au moins 1 cas/nombre total de laboratoires vigies) x 100

3. Evolution du taux de participation

- augmentation par rapport à 2000 du nombre de laboratoires ayant enregistré au moins 1 infection : cette augmentation s'explique principalement par une augmentation du nombre de laboratoires en Flandre (en 1999 : N = 32, en 2000 : N = 22, en 2001 : N=39) (tableau 2).

Tableau 2 : *Shigella* : évolution du taux de participation (1997-2001)

Année	Laboratoires ayant diagnostiqué au moins 1 cas		Année	Laboratoires ayant diagnostiqué au moins 1 cas	
	N	%		N	%
1997	52	39	2000	39	31
1998	59	44	2001	61	48
1999	56	43			

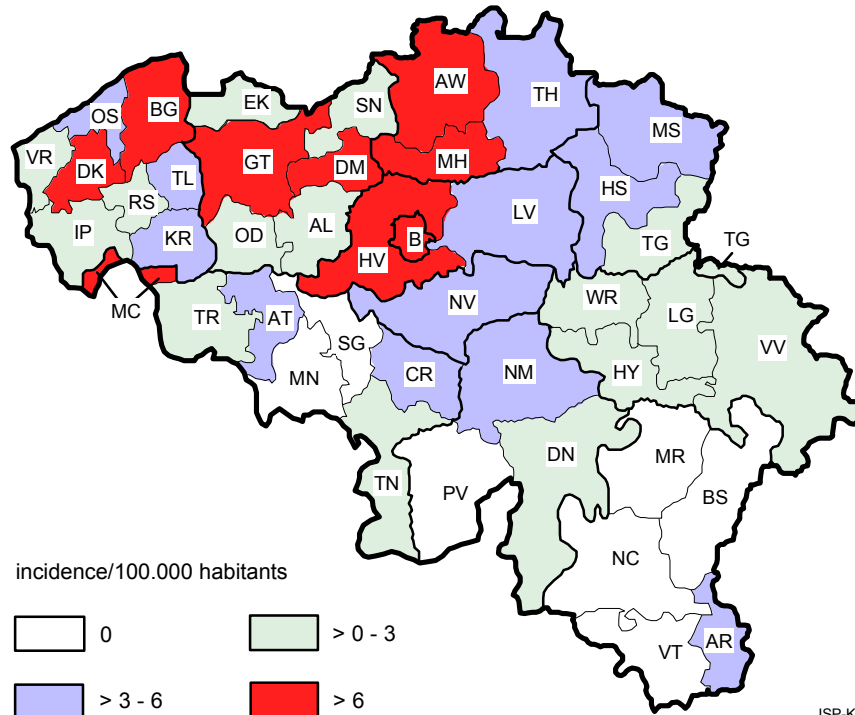
Principales caractéristiques épidémiologiques

1. Incidence en 2001

- taux d'incidence de 5,5/10⁵ habitants au niveau national en 2001,
- à signaler les 118 cas diagnostiqués dans l'arrondissement d'**Antwerpen**, dont 64 par le laboratoire de référence (figure 1).

Figure 1 : Shigella : incidence par arrondissement (N/10⁵ hab., 2001)

- AL: Aalst
- AR: Arlon
- AT: Ath
- AW: Antwerpen
- B: Bruxelles
- BG: Brugge
- BS: Bastogne
- CR: Charleroi
- DK: Diksmuide
- DM: Dendermonde
- DN: Dinant
- EK: Eeklo
- GT: Gent
- HS: Hasselt
- HV: Halle-Vilvoorde
- HY: Huy
- IP: Ieper
- KR: Kortrijk
- LG: Liège
- LV: Leuven
- MC: Mouscron
- ME: Mechelen
- MN: Mons
- MR: Marche-en-Fam.
- MS: Maaseik
- NC: Neufchâteau
- NM: Namur
- NV: Nivelles
- OD: Oudenaarde
- OS: Oostende
- PV: Philippeville
- RS: Roeselare
- SG: Soignies
- SN: St-Niklaas
- TG: Tongeren
- TH: Turnhout
- TL: Tielt
- TN: Thuin
- TR: Tournai
- VR: Veurne
- VT: Virton
- VV: Verviers
- WR: Waremmes



2. Evolution de l'incidence et de la fréquence d'enregistrement

- augmentation du nombre de cas sur le plan national,
- à mentionner le fait que le laboratoire de référence a diagnostiqué ou confirmé 323 cas en 2001, soit 57% des cas,
- augmentation du nombre de cas dans l'arrondissement d'Antwerpen(en 2000 : N=46, en 2001 : N=118 ; tableau 3).

Tableau 3 : Shigella : évolution de l'incidence/arrondissement (N/10⁵ hab., 1997-2001)

Arrondissement	1997	1998	1999	2000	2001	Arrondissement	1997	1998	1999	2000	2001
Antwerpen	2,4	4,2	3,8	4,9	12,7	Bruxelles	6,8	7,3	7,9	6,1	8,7
Mechelen	5,6	6,3	5,2	3,9	8,2	N total	65	69	75	58	83
Turnhout	0,8	1,8	3,2	3,2	3,5	Nivelles	2,6	6,2	6,0	1,7	5,1
Halle-Vilvoorde	1,3	1,8	2,3	1,6	6,8	Ath	0,0	33,2	0,0	0,0	3,8
Leuven	1,1	2,7	2,9	1,3	5,7	Charleroi	0,9	0,7	0,5	0,0	3,6
Brugge	2,6	1,5	1,1	0,7	6,3	Mons	0,8	0,0	0,0	0,0	0,0
Diksmuide	0,0	0,0	0,0	2,1	10,4	Mouscron	2,8	0,0	2,9	0,0	8,6
Ieper	0,0	1,0	0,0	0,0	1,0	Soignies	0,0	3,5	0,6	1,7	0,0
Kortrijk	1,1	1,4	3,6	0,4	3,2	Thuin	0,7	0,7	0,0	1,4	1,4
Oostende	1,4	1,4	1,4	0,0	3,5	Tournai	0,7	0,0	0,0	0,0	2,1
Roeselare	1,4	0,7	0,7	0,0	1,4	Huy	0,0	0,0	2,0	2,0	3,0
Tielt	1,1	0,0	3,4	2,3	3,4	Liège	0,9	0,9	4,6	1,5	2,4
Veurne	0,0	0,0	0,0	0,0	1,8	Verviers	1,1	1,1	2,3	0,4	1,1
Aalst	0,8	1,5	1,1	0,4	2,7	Waremmes	1,5	0,0	0,0	0,0	1,5
Dendermonde	0,0	1,6	0,5	2,1	7,5	Arlon	0,0	0,0	0,0	0,0	5,8
Eeklo	1,3	0,0	1,3	1,3	1,3	Bastogne	0,0	0,0	0,0	0,0	0,0
Gent	2,6	3,1	2,2	1,8	7,5	Marche-en-Fam.	0,0	0,0	0,0	0,0	0,0
Oudenaarde	0,9	0,9	0,0	0,0	2,6	Neufchâteau	0,0	0,0	1,8	0,0	0,0
St.-Niklaas	2,7	3,6	0,5	1,8	1,3	Virton	0,0	0,0	4,2	0,0	0,0
Hasselt	1,6	0,8	2,4	1,3	3,7	Dinant	1,0	0,0	8,1	1,0	1,0
Maaseik	0,0	0,5	0,9	0,5	4,1	Namur	0,0	0,4	0,4	2,1	5,3
Tongeren	0,0	0,5	1,6	0,5	1,1	Philippeville	0,0	1,7	0,0	0,0	0,0
Vlaanderen	1,7	2,3	2,4	2,0	6,0	Wallonie	0,9	2,0	2,2	0,9	2,6
N total	98	135	140	118	354	N total	29	67	73	30	87
Inconnu						Belgique	2,0	2,8	2,9	2,0	5,5
N total	8	9	9	2	39	N total	200	280	297	208	563

1 des arrondissements ayant une incidence \geq (moyenne + 2 D.S.) pour l'année considérée

1 des arrondissements ayant une incidence \geq (moyenne + 1 D.S.) pour l'année considérée

I.S.P.-Epidemiologie K25

- 563 cas en 2001, soit une nette augmentation par rapport à 2000 (tableau 4).

Tableau 4 : *Shigella* : évolution de la fréquence d'enregistrement (1997-2001)

Année	Nombre de cas	Nombre moyen de cas/labo/an	Année	Nombre de cas	Nombre moyen de cas/labo/an
1997	200	2	2000	208	1,6
1998	280	2	2001	563	4,4
1999	297	2,4			

3. Répartition par sexe et âge

- 56% des isollements chez des femmes en 2001 (rapport H/F : 0,8),
- 39% des isollements chez des adultes âgés de 25 à 44 ans et 15% chez des enfants de 1 à 4 ans (figure 2, tableau 5).

Figure 2 : *Shigella* : distribution par âge (N; 2001)

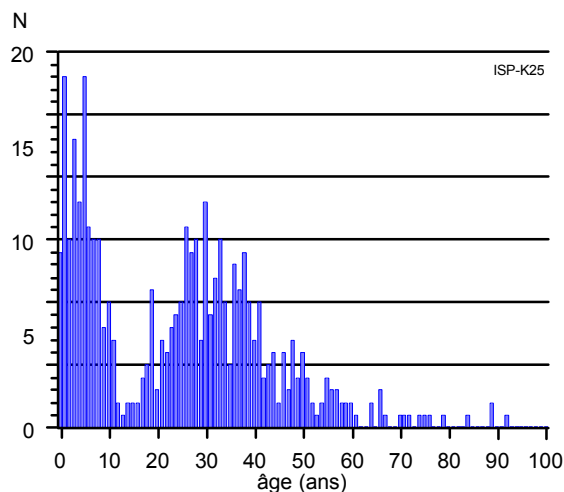


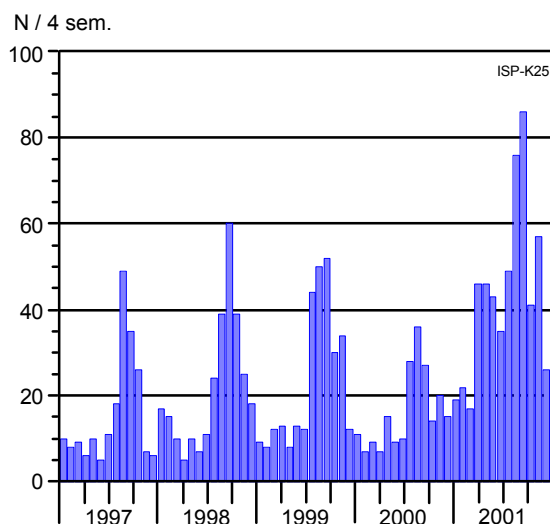
Tableau 5 : *Shigella* : répartition par sexe et groupe d'âge (N; 2001)

Tranche d'âge (ans)	Hommes (N=234)	Femmes (N=298)
< 1	10	3
1 - 4	44	36
5 - 14	46	55
15 - 24	21	36
25 - 44	85	125
45 - 64	23	33
≥ 65	5	10

4. Evolution saisonnière

- les isollements sont observés principalement en été (figure 3).

Figure 3 : *Shigella* : nombre de diagnostics par 4 semaines (1997-2001)



Conclusions

- même si l'on tient compte du fait que les données du laboratoire de référence ont été ajoutées en 2001 à celles provenant des laboratoires vigies, il faut souligner l'augmentation de la fréquence d'enregistrement observée en Flandre (en 2000, N=118, en 2001 : N=354); cette augmentation a été observée également par le laboratoire de référence.